

Medborgardialog

Grön-, blå och vitstrukturer kring Nördfjärden

Anna Stamblewski
2020-11-09



Piteå kommun

Innehåll

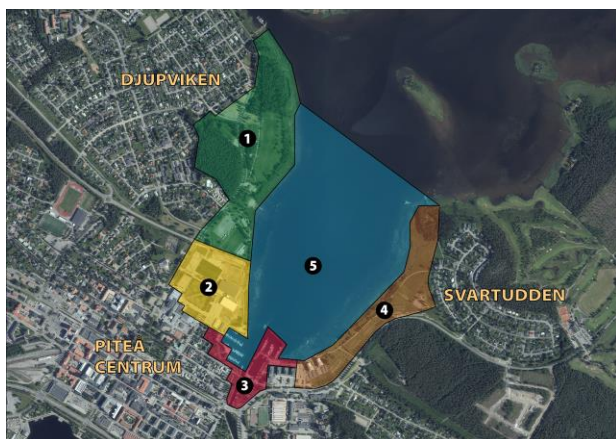
Sammanfattning	1
Medborgardialog	1
Webbaserad enkätundersökning	1
Fokusgruppdialoger	1
Analys och slutsatser	2
Bakgrund	3
Uppdrag	3
Målgrupper	3
Geografisk avgränsning	3
Metod	3
Hantering av data och felkällor	4
Resultat från enkätundersökningen	4
Respondenter	4
Vistelse i de fem områdena	5
Viktiga områden	5
Aktiviteter	7
Bäst	7
Besök	8
Transport	9
Trygghet och tillgänglighet	10
Framtid och utveckling	12
Nya flerbostadshus	14
Resultat från fokusgrupper/grönvandringar	17
Barnens perspektiv	18
Integrationsperspektiv	18
Nya tider - Grönområden och parker spelar en central roll i pandemin	20
Analys ur ett generations-, jämställdhets och integrationsperspektiv	21
Generationsperspektiv	21
Jämställdhetsperspektiv	22
Integrationsperspektiv	23
Reflekterande slutsatser	24
Bilaga 1- Webbaserad enkät om områdena runt Nördfjärden	25

Sammanfattning

Medborgardialog

En medborgardialog kring användning och framtida utveckling av grönområdet kring Nördfjärden har genomförts. Syftet var att få fram ett bra underlag inför framtagande av ett planprogram för området. Målgrupperna för dialogen var främst brukare av friytorna inom det avgränsade området. De dialogmetoder som användes var dels en webbaserad enkät riktad till allmänheten samt fokusgruppdialoger. Fokusgrupperna bestod av förskolebarn, nyanlända samt personer med funktionsnedsättningar. Fokusgruppdialogerna genomfördes utomhus genom samtal och vandringar i området.

Avgränsningen av området delades in i fem mindre områden för att lättare kunna kommunicera om områdena utifrån deras olika karaktär; 1) Norrstrand, 2) Nolia, 3) Norra hamn-Tages bro, 4) Strömbacka strand-Svartudden och 5) Fjärden/viken



Karta 1: Geografisk avgränsning för grönområdena kring Nördfjärden och som använts i medborgardialogerna.

Webbaserad enkätundersökning

Totalt deltog 847 personer i enkätundersökningen, varav 60 procent kvinnor. De flesta respondenter bodde i centrala Piteå och bodde inom 15 minuters promenadavstånd till grönområdena runt viken.

Alla fem områden besöktes i hög omfattning och respondenterna värderade områdena mycket högt. Områdena besöktes minst varje vecka under alla fyra årstider. Flitigaste besökarna av området var barn under 13 år och äldre personer.

Vanligaste aktiviteterna som kvinnor och män utövade var att promenera/jogga/springa, skidor/skridskor/sparka, cykla, bada och sola samt avkoppling. Vanligaste aktiviteterna i området i de yngre åldrarna var bada och sola,

skateboard/BMX/kickbike/parkour, vara med kompisar, cykla och promenera/jogga/springa. Bland äldre var det vanligast att promenera/jogga/springa, cykla och avkoppling.

”Nära vatten” och ”grön och lummig oas” var det bästa med områdena tyckte både kvinnor och män. För barn och unga var det bästa med områdena ”nära vatten”, ”bra plats för barn att leka på”, ”nära min bostad” samt ”liv och rörelse – man ser och träffar människor”.

De flesta kvinnor och män känner sig trygga i områdena och tycker att områdena är tillgängliga. Kvinnor och barn och unga var de som kände sig minst trygga.

Totalt sett var det tre utvecklingsområden som var populärast bland respondenterna. Dessa var; fler sittplatser, café/servering samt bättre belysning. Barn och unga tyckte det var mest angeläget för framtiden med fler sittplatser, café/servering samt bättre belysning, mer lekutrustning och regnskydd.

Totalt svarade 53 procent att man inte vill att det byggs hus med lägenheter inom området. Bland barn och unga var det 46 procent som svarade att de inte vill att det byggs och bland äldre var det 69 procent. Om det ska byggas så tyckte respondenterna att det passar bäst att det byggs hus med lägenheter i område 4 (Strömbacka strand).

Anledningarna till att man inte vill att det byggs i området är i första hand, bland båda könen, ”Viktigt grönområde där grönskan ska bevaras”.

Många har i fritext beskrivit att man absolut inte vill att det byggs mer i områdena och att de fina grönområdena inte ska förstöras med byggnader. Respondenterna önskar ha kvar området som den centrala oas det är. De uttrycker också att attraktiviteten i staden skulle försämrats om byggnader skulle uppföras och att det är viktigt att platser i Piteå som denna får vara ”allas” på gemensamma ytor – inte bara för dem med mycket pengar.

Fokusgruppdialoger

Totalt deltog 19 förskolebarn från tre förskolor i fokusgruppdialogerna. Förskolorna brukade flitigt besöka områdena, minst en gång i veckan. Många barn berättade att de brukar besöka området med sina familjer på fritiden.

Snöborgen var ett populärt utflyktsmål vintertid. Även skridsko- och sparkåkning är aktiviteter de brukar göra på vintern. På sommaren brukar de vara i utegymmet, bada, spela fotboll, leka i skogen och

cykla i skateparken. Skogen är en del av verksamheten och används väldigt mycket, i princip dagligen. Många av barnen önskar att det fanns en lekpark i området. Majoriteten av barnen tycker absolut inte att bostäder ska byggas i området.

Även elva elever som studerar svenska för invandrare deltog i en fokusgruppdiallog. Eleverna, deras anhöriga och vänner, använder området mycket både sommar- och vintertid. De aktiviteter som de ägnar sig åt är många, bland annat picknick med familj och vänner, motion och aktiviteter med barnen. Favoritplatserna är trädäcken vid Tages bro, skateparken och badplatsen. Förbättringar i området föreslås kunna vara fler sittbänkar, café eller restaurang och toaletter. Något de önskar hett är att det ska finnas sociala ytor att träffas på över åldersgränser och göra saker tillsammans. Alla tycker att området är fantastiskt som det är. Att det är ett viktigt område för rekreation som ska få finnas kvar som grönområde. De var negativt inställda till att det ska byggas någonstans i området.

Åtta personer från funktionsrättsorganisationer deltog i en fokusgruppdiallog med fokus på tillgänglighet. Alla brukade vistas i området regelbundet, både sommar och vinter. Det man gör när man vistas i området är att bada, sparka, spela boule, promenera och grilla. De ansåg att området är ett mycket viktigt fritidsområde, särskilt för personer med funktionsnedsättning. De förslag till åtgärder som kom fram utifrån tillgänglighet var att sätta räcke på badbrygga och trädäck vid Tages bro, möjlighet till förbokning av sparkar samt förbättringar kring toaletter. Andra förslag för utveckling av området var att inrätta tak- och vindskydd, aktiviteter för de allra yngsta barnen samt att göra det trevligare vid vattnet i Noliaområdet. Gruppen var negativt inställda till ytterligare bebyggelse som alstrar trafik och parkeringsytor till området. Området anses vara ett mycket viktigt rekreationsområde som ger motvikt till stadens intensitet. Friytorna anses komma att behövas för de 800 elever som ska gå i skola i området.

Analys och slutsatser

Genom medborgardialogen har det framkommit att grönområdet kring Nördfjärden är ett bra komplement till staden och för att staden som helhet ska upplevas som attraktiv. Grönområdet ska vara till för alla och ses som en viktig friyta för motion, rekreation, avkoppling och som social mötesplats.

För att främja en jämlik folkhälsa och vardagsnära utevistelse visar forskning att 300 meter är en gräns för hur långt man är beredd att gå till ett grönområde för att göra det ofta. Detta är särskilt viktigt för grupper som barn, äldre och funktionshindrade som har svårare att ta sig ut eller förflytta sig längre sträckor¹.

Inför att ett planprogram för området ska tas fram är det viktigt att omdömesfullt avväga områdets användning och framtid. Det som bestäms i ett planprogram kommer sannolikt att påverka livet i området, staden och hela kommunen under väldigt lång tid framöver. En långsiktig hållbar utveckling av området är därför eftersträvarsvärd. Här är det viktigt att ta tillvara olika målgruppers perspektiv såsom barn och unga, äldre, kvinnor och män, nyanlända och personer med funktionsnedsättning. Det alla dessa grupper har gemensamt är att områdena är flitigt välbesökta och mycket viktiga. Områdenas bästa tillgång är vattnet. Gemensamt är även att man tillönskar fler sittplatser och bättre belysning till området. Man vill inte att det byggs hus i områdena. Och de flesta önskar mindre trafik inom området.

Under våren 2020 förändrades mycket och mest påverkades livet i våra städer. I och med nya tider som råder med distansering kan trivsamma gröna ytor, särskilt vattennära områden centralt, bli värdefullare än vi tror i en framtid. För att undvika ensamhet och skapa möjligheter att kunna mötas behöver vi utrymme utomhus. Parker och grönområden är viktiga för en stad och dess invånare ur många aspekter, men i och med pandemin skapades ytterligare ett starkt argument - människor behöver platser att vistas på utomhus utan trängsel, både för den egna hälsan skull men även för att underlätta för den sociala gemenskapen. Områdena kring Nördfjärden tillgodoser dessa behov idag. Bostadsbebyggelse skulle gynna några få som får privilegiet att ha vattenutsikt på bekostnad av den bredare allmänheten.

¹ Naturvårdsverket. [Tätortsnära natur och friluftsliv. Redovisning av regeringsuppdrag](#). Stockholm 2017.

Bakgrund

Uppdrag

Olika platser inom grönområdet kring Nördfjärden har under lång tid efterfrågats för exploatering. Med hänsyn till att området är en populär och välbesökt plats för rekreation och olika fritidsintressen har kommunen varit restriktiv kring exploatering av området. Beslut om att ett planprogram ska tas fram för grönområdet kring Nördfjärden togs 2020-03-25 av Samhällsbyggnadsnämnden.

För att få fram ett bra underlag inför framtagande ett planprogram och vidare beslut om framtida utveckling av området kring Nördfjärden beslutade kommunstyrelsen 2020-04-28 att en medborgardialog om grönområdena kring Nördfjärden skulle genomföras (20KS227). Medborgardialogen skulle vara en del i den sociotopkartering² av grönområdena som Samhällsbyggnad planerade att ta fram inför ett framtagande av ett planprogram för området. Kommunstyrelsen beslutade att medborgardialogen i första hand skulle ske med digitala metoder och att metoderna skulle utformas så att de passar barn. Metoderna kom att bestå av en enkät riktad till allmänheten och flera fokusgruppträffar utomhus.

Målgrupper

Målgrupper för dialogerna var användare/brukare av friytorna inom Nördfjärdens grönområde. Ur ett generationsperspektiv var målgrupperna barn, ungdomar, vuxna och äldre. Ur ett jämställdhetsperspektiv var målgrupperna flickor och pojkar samt kvinnor och män. Målgrupperna ur ett integrationsperspektiv var personer med olika typer av funktionsnedsättningar samt nyanlända.

Geografisk avgränsning

Området i och omkring Nördfjärden har delats in i fem olika områden av olika karaktär för att underlätta kommunikationen av området, se karta 2. **Område 1** (grönt) består i Norrstrandsområdet och sträcker sig från skogsområdena på Djupviken fram till idrottshallarna på Nolia. **Område 2** (gult) är Noliaområdet. **Område 3** (rött) sträcker sig från Norra hamn till stadshuset. **Område 4** (brunt) börjar vid Strömbacka strand och sträcker sig bort till Svartudden. **Område 5** (blått) är själva viken mellan Svartudden och Norrstrand.

Med isen och den plogade isbanan mellan västra och östra strandkanterna av Nördfjärden färdas människor mellan de båda sidorna av fjärden vintertid. Sommartid bedrivs olika vattenaktiviteter. Både vinter- och sommartid rör sig människor längs hela strandremsan av fjärden. Flera anläggningar för olika aktiviteter finns på den västra sidan, det vill säga i Norrstrandsområdet. Den östra sidan består främst av gräsklippa grönytor. Innan denna undersökning var det inte lika känt hur användningen av den östra sidan är som den västra.



Karta 2: Geografisk avgränsning för grönområdena kring Nördfjärden och som använts i medborgardialogerna.

Metod

De dialogmetoder som användes var en webbaserad enkät riktad till allmänheten samt fokusgruppdialoger/grönvandringar med riktad inbjudan till vissa grupper. Fokusgrupperna var förskolebarn, elever som studerar svenska för invandrare samt personer med olika funktionsnedsättningar. Det blev totalt fem fokusgruppdialoger. Dessa genomfördes på plats i grönområdet genom promenader och samtal. Fokusgruppdialogerna utfördes under juni och september 2020.

Den webbaserade enkäten har varit öppen för allmänheten att delta i från 1 juni till 5 oktober 2020. Den har marknadsförts genom följande kanaler:

- Pressmeddelande
- Artikel i Piteå tidningen
- Piteå kommuns hemsida
- Upprepade Facebookinlägg både på den allmänna sidan och Ung i Piteå-sidan (även sponsrade inlägg på dessa sidor)
- Utskick via e-post med påminnelser till alla rektorer i Piteås skolor. Extra påminnelser har gått till skolor som frekvent använder

² Sociotopkartering är när man på en karta beskriver friytorna värderade som livsrum för människor, den beskriver platsens sociala och kulturella värden.

grönområdena och ligger geografiskt nära; Christinaskolan, Norrmalmskolan, Strömnässkolan och Strömbackaskolan. Skolbesök erbjöds om hjälp med att fylla i och prata om enkäten och dess sammanhang ur ett samhällsperspektiv.

- Besök på skolor
- Tre skyltar sattes upp på plats i grönområdena
- 200 vykort om enkätundersökningen har tryckts upp och delats ut till restaurang och café i området samt till Piteå stadsbibliotek. Vykorten har delats ut vid spontana möten i områdena (bland annat delats ut av feriearbetande ungdomar), satts upp på anslagstavlor och arbetsplatser, spridits genom bouleklubben och fokusgruppdeltagare.

Hantering av data och felkällor

Det har inkommit väldigt många fritextsvar via webbenkäten. Fritextsvaren har kategoriserats i olika teman. Några fritextsvar visas i form av citat för att läsare ska få en känsla av vad respondenterna har velat förmedla.

Vissa förslag till åtgärder har handlat om förslag utanför avgränsningen för Nördfjärdenområdet eller handlar om underhållsfrågor. Dessa förslag redovisas inte här. Men de förslag som rör kommunens ansvar och verksamheter har tagit om hand och förmedlats vidare till berörd verksamhet inom kommunen.

Det finns felkällor i undersökningen som gör att resultatet kan ha påverkats och inte blivit helt rättvisande över vad målgrupperna upplever och tycker om grönområdena kring Nördfjärden. Dessa är:

- Alla besökare av Nördfjärdenområdet har såklart inte svarat på enkäten. Därmed kommer bara upplevelser och åsikter från ett urval fram.
- Fler kvinnor än män svarade på enkäten.
- Flest som svarat är i åldrarna 20-64 år och får därför mer genomslag i undersökningen totalt sett. Men resultaten från barn och unga och äldre belyses.
- Tolkning av frågor och områdesindelningen på kartan kan ha skiljt sig beroende på ålder, språkkunskaper och så vidare.

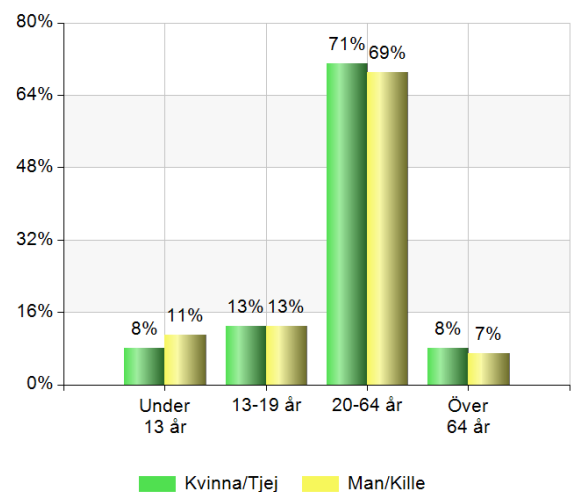
Det kan även finnas fler felkällor än dessa. Med tanke på dessa felkällor så ska resultaten i undersökningen tolkas med försiktighet. Men undersökningen anses ändå ha ett gott värde för det som framkommer och bör ha en påverkan för det

kommande framtagandet för planprogrammet i området.

Resultat från enkätundersökningen

Respondenter

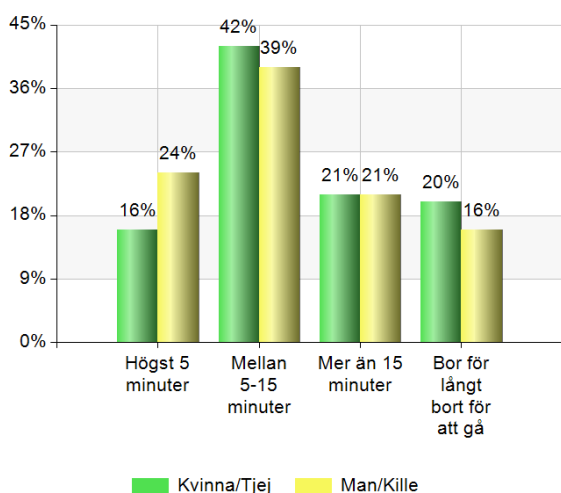
Totalt deltog 847 personer i enkätundersökningen, varav 60 kvinnor och 40 procent män. Det flesta som besvarat enkäten, 70 procent, var i åldrarna 20-64 år. 22 procent var barn och unga under 20 år och åtta procent var 65 år och äldre.



Figur 1: Andel respondenter i webbenkäten uppdelade i kön och ålder.

De flesta respondenter bodde i centrala Piteå, 56 procent. 29 procent bodde i en stadsdel och 13 procent bodde i en by eller på landsbygden. Fyra procent bodde utanför kommunen.

60 procent av respondenterna bodde inom 15 minuters promenadavstånd till grönområdena runt viken. Övriga bodde mer än 15 minuters promenad från områdena.



Figur 2: Andel boende indelade i kön och promenadvstånd i tid till grönområdet runt Nördfjärden.

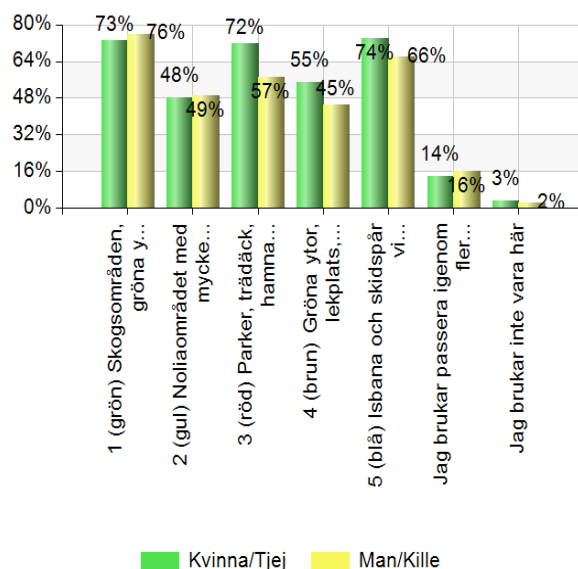
Bland barn under 13 år och äldre över 64 år var det i övervikt vanligast att bo på 5-15 minuters gångavstånd. I åldrarna 13-19 år var det vanligast att de bodde ”för långt bort för att gå till områdena” och näst vanligast var att de bodde 5-15 minuters gångavstånd från områdena.

Vistelse i de fem områdena

De vanligaste områdena för vistelse både för kvinnor och män var i rangordning **område 1** (grön) - Skogsområden, gröna ytor, strand och aktivitetsområde, **område 5** (blå) - Isbana och skidspår vintertid och vatten på sommaren och **område 3** (röd) - Parker, trädäck, hamnar, träd, grönska och gångbro över kanalen.

Lite mindre vanligt var det att vistas i **område 4** (brun) - Gröna ytor, lekplats, motionsspår och skogsområde samt **område 2** (gul) - Noliaområdet med mycket asfaltytor och sporthallar.

15 procent svarade att de brukar passera igenom flera områden, men inte stanna. Tre procent brukade inte vara i områdena.



Figur 3: Andel kvinnor och män som nyttjar de olika områdena 1 till 5, passerar igenom flera av områdena samt de som inte brukar nyttja områdena. Ett eller flera alternativ kunde kryssas i.

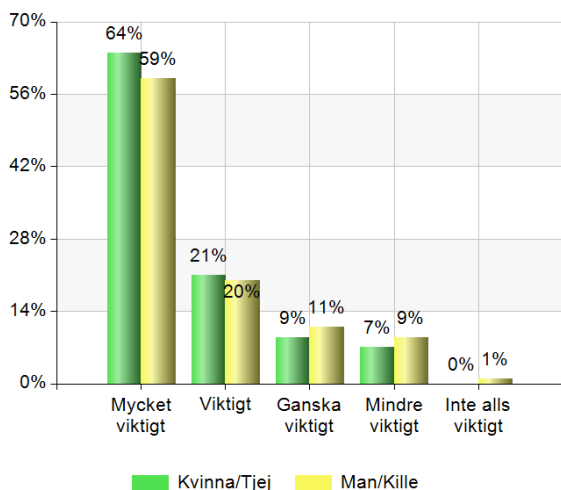
Vanligaste området att vistas i för tjejer under 13 år var område 1 (82 procent), sedan kom område 5 (77 procent). Därefter område 2, 4 och 3. För killar i samma ålder var det vanligast att vistas i område 1 (70 procent) och sedan område 2 (68 procent). Därefter område 5, 3 och 4.

För tjejer i åldrarna 13-19 år var det populärast att vistas i område 3 (49 procent), sedan följt av områdena 1, 2 och 5 (runt 40 procent för alla dessa). För killar i samma ålder var det populärast att vara i område 1 (62 procent), sedan område 2 (56 procent), därefter område 3 och 5.

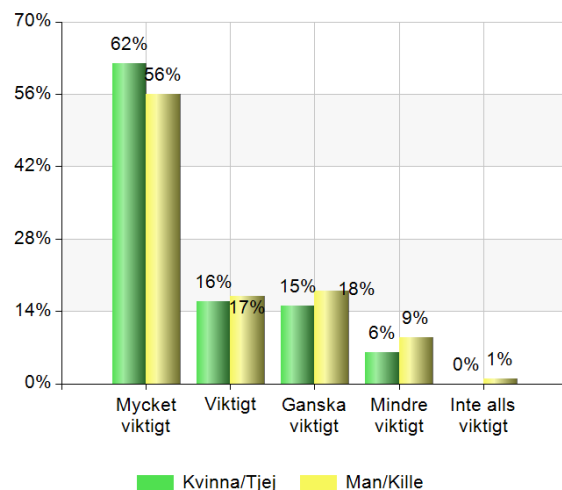
Område 5 (86 procent) var vanligast att vistas i för kvinnor över 64 år, sedan kom område 3 (66 procent) och 1. För män i samma ålder var det vanligast att vistas i områdena 3 och 1 (båda 74 procent). Därefter område 5 och 2.

Viktiga områden

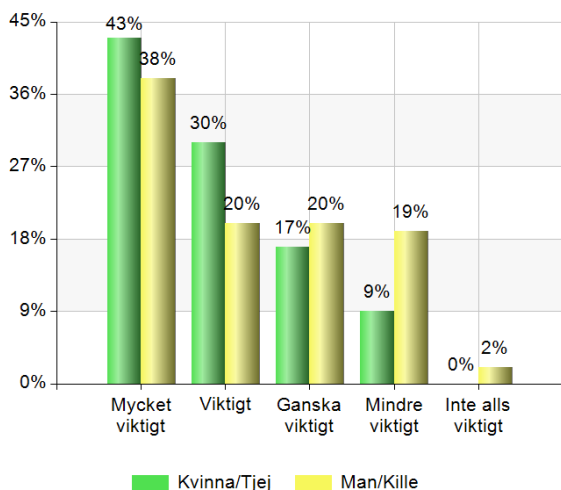
På en femgradig skala (mycket viktigt, viktigt, ganska viktigt, mindre viktigt och inte alls viktigt) fick respondenterna värdera hur pass viktigt varje område 1-5 är för dem som utomhusmiljö. Det vanligaste svarsalternativet för alla områdena var alternativet ”mycket viktigt” på skalan, för både kvinnor och män. Samma mönster kunde ses för alla åldrar.



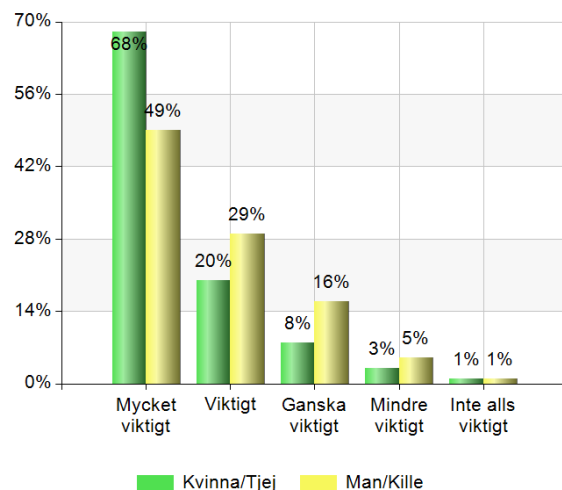
Figur 4: Andel kvinnor och män som på en femgradig skala har värderat hur viktigt område 1 är som utomhusmiljö för dem.



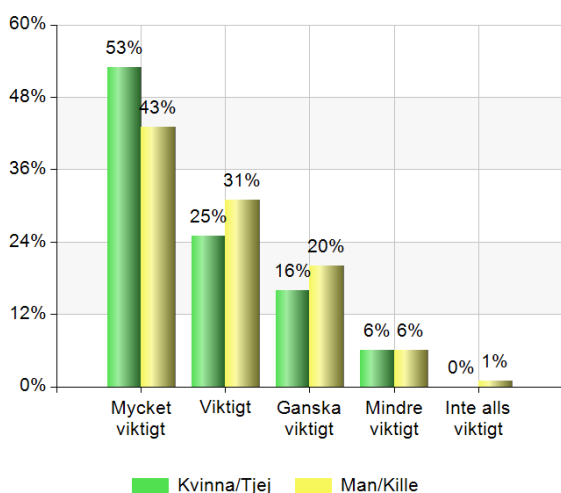
Figur 6: Andel kvinnor och män som på en femgradig skala har värderat hur viktigt område 4 är som utomhusmiljö för dem.



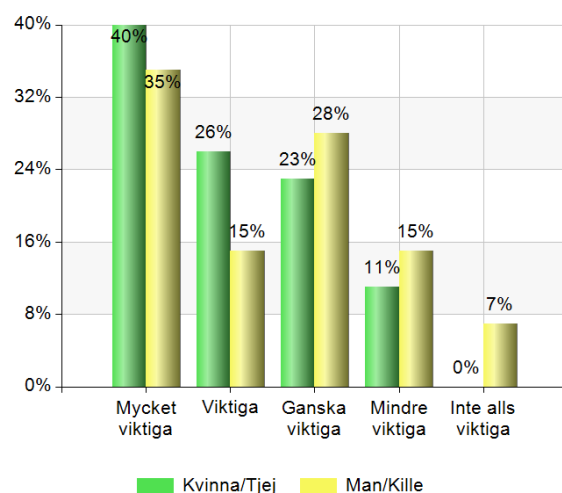
Figur 5: Andel kvinnor och män som på en femgradig skala har värderat hur viktigt område 2 är som utomhusmiljö för dem.



Figur 7: Andel kvinnor och män som på en femgradig skala har värderat hur viktigt område 5 är som utomhusmiljö för dem.



Figur 5: Andel kvinnor och män som på en femgradig skala har värderat hur viktigt område 3 är som utomhusmiljö för dem.

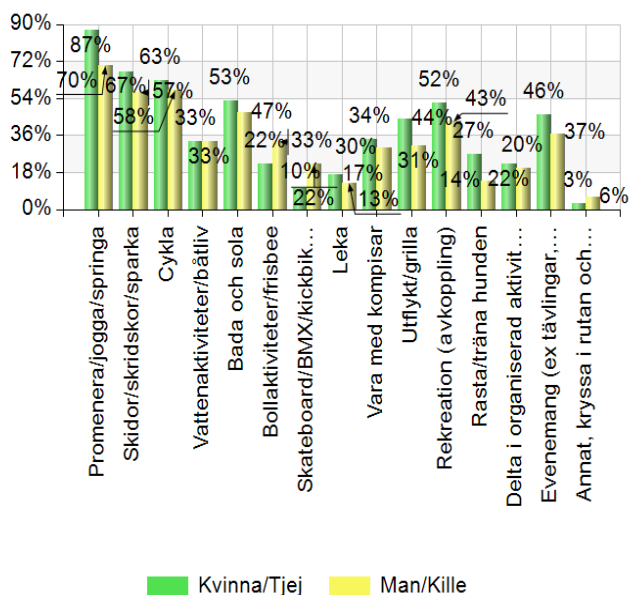


Figur 8: Andel kvinnor och män som brukar passera igenom flera av områdena och på en femgradig skala har värderat hur viktiga områdena är som utomhusmiljöer för dem.

Aktiviteter

Vanligast var det, bland både kvinnor och män, att promenera/jogga/springa i områdena. Därefter kom vinteraktiviteterna skidor/skridskor/sparka.

Tredje vanligaste ikryssade alternativet att cykla. Därefter kom i fallande ordning, bada och sola, avkoppling, evenemang, utflykt/grilla, vattenaktiviteter/båtliv, vara med kompisar, bollaktiviteter/discgolf, rasta/träna hunden, delta i organiserade aktiviteter, leka samt skateboard/BMX/kickbike/parkour.



Figur 9: Andel kvinnor och män som svarat vad de brukar göra i områdena. Ett eller flera alternativ kunde kryssas i.

Några respondenter skrev ner sina aktiviteter i fritext. Flera personer skrev att de brukar spela discgolf, yoga, spela Pokémon go, fiska, bara sitta och njuta av utsikten, ägna sig åt vattenaktiviteter och båtliv samt stresslindring. Ett fåtal personer nämnde följande aktiviteter:

- Piteå Outdoor Day
- Promenera med brukare
- Umgås med barnbarnen, släkträffar
- Andas, loppis, picknick
- Spela boule, skejta i skateparken, bada hunden
- Besöka fiket i norra hamn
- Vara med kompisar
- Chilla på gräset och titta på alla som skejtar i skateparken
- Träna, läsa, studera konst som finns på plats och studera fågelliv
- Sitta på bänkarna och fika, äta glass, pizza och titta på båtarna i kanalen
- Många olika aktiviteter inom pedagogyrket
- Skolans närmaste skog - används i skolarbetet

- Viktiga områden för Strömbackaskolans elever och verksamhet

De populäraste aktiviteterna för tjejer under 13 år var bada och sola samt cykla, sedan kom att vara med kompisar. För killar i samma ålder var det populärast att åka/göra skateboard/BMX/kickbike/parkour och cykla, därefter kom skidor/skridskor/sparka. I fritextsvaren kompletterades det med bland annat följande kommentarer: chilla på gräset och titta på alla som skejtar i skateparken, vara med min brorsa och skejta, jag älskar det här stället, ni får inte ta bort detta ställe!, Jag är där hela tiden snälla ta inte bort skateparken och alla andra platserna! samt släkträffar.

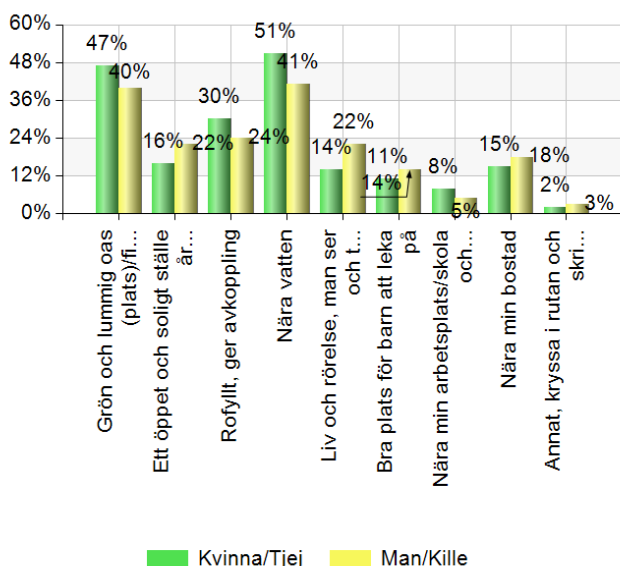
För tjejer mellan 13-19 år var det vanligast att vara med kompisar, därefter promenera/jogga/springa, bada och sola samt utflykt/grilla. För killar i samma ålder var det vanligast att vara med kompisar, sedan kom bada och sola, cykla samt skidor/skridskor/sparka. I fritextsvaren kompletterades det med bland annat följande alternativ: Pokémon go, köra runt för det finns inte så mycket annat att göra, dricka öl, ströga på Nolia och fiska.

Bland kvinnor och män över 64 år var den populäraste aktiviteten promenera/jogga/springa. Därefter var det för kvinnor att cykla och sedan avkoppling. För män var den näst vanligaste aktiviteten avkoppling och sedan skidor/skridskor/sparka. I fritextsvaren kompletterades det med bland annat följande alternativ: Leka, promenera och umgås med barnbarnen samt spela boule.

Bäst

”Nära vatten” och ”grön och lummig oas (fin miljö)” var i övervikt de två kategorier som både kvinnor och män svarade var det bästa med områdena. Samma resultat blev det för kvinnor över 64 år. Män i samma ålder tyckte samma alternativ fast i omkastad prioriteringsordning.

Därefter kom i fallande ordning totalt sett ”rofylt, ger avkoppling”, ”ett öppet och soligt ställe”, ”liv och rörelse, man ser och träffar människor”, ”nära min bostad”, ”bra plats för barn att leka på” och ”nära min arbetsplats/skola”.



Figur 10: Andel kvinnor och män som svarat på vad de tycker är det bästa med områdena. Maximalt två alternativ kunde kryssas i.

Några respondenter skrev i fritext vad de tycker är det bästa med områdena, vilket bland annat var; närhet till stan, bostad och jobb, bra ställen för motion, fritidsaktiviteter och rekreation, grön oas, Piteås lunga, närheten till natur för elever (fullgörande av idrottsundervisningen), båtlivet, isbanan och skidspår, träffa människor och kompisar, skateparken, en fantastisk plats för spontanidrott över åldersgränser, öppna ytor som gör det säkert att promenera i samt hundvänligt.

De flesta tjejerna under 13 år tycker att det bästa med områdena är att de ligger "nära vatten", därefter kom "bra plats för barn att leka på". För killarna i samma ålder är det bästa "bra plats för barn att leka på", sedan kom "nära min bostad". I fritext nämndes att grilla och åka skridskor med min familj är superviktigt för mig, att det finns en frisbeebana, fotbollsträning, vara i skatepark och allt är viktigt.

Det både tjejer och killar i åldern 13-19 år tycker är bäst med områdena är "nära vatten" och på andra plats kom "liv och rörelse - man ser och träffar människor". I fritext nämndes bra ställen att vara på med kompisar på sommaren, isbanan, bra ställen att röra sig på, bra discgolfbana och många pokéstops.

Några citat om vad som är det bästa med områdena:

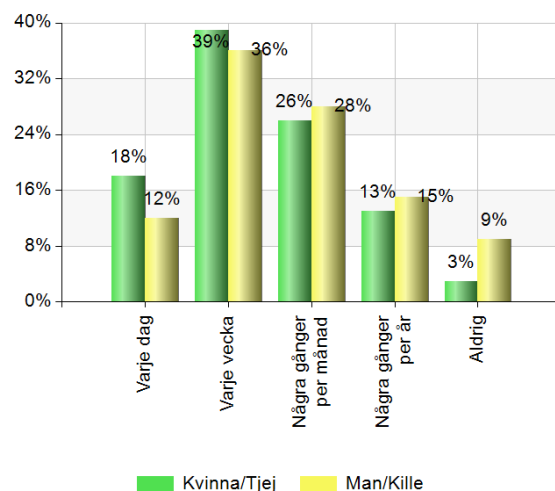
"Ett naturområde vid vatten ut i en massa byggnader och hus, nära stan som är till för alla, både Piteåbor och turister. Bra för olika åldrar och aktiviteter. Bra mötesplats ute, speciellt nu med Covid 19"./Kvinna

"Ha kvar Nördfjärden snälla Piteå kommun SNÄLLA?"./Yngre tjej

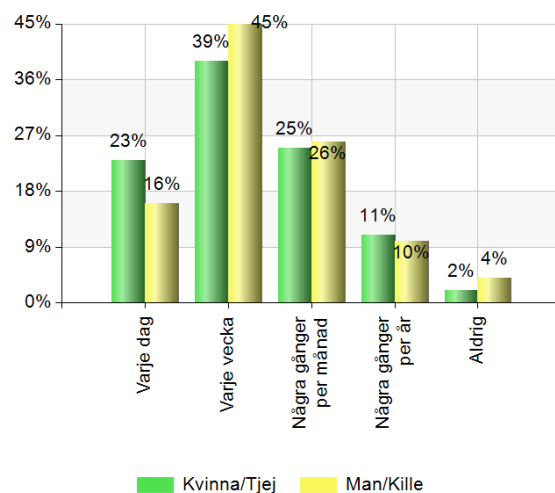
"Jag är överallt, ta inte bort allt av min barndom ☹️☹️ snälla ta inte bort min barndom"./Yngre kille

Besök

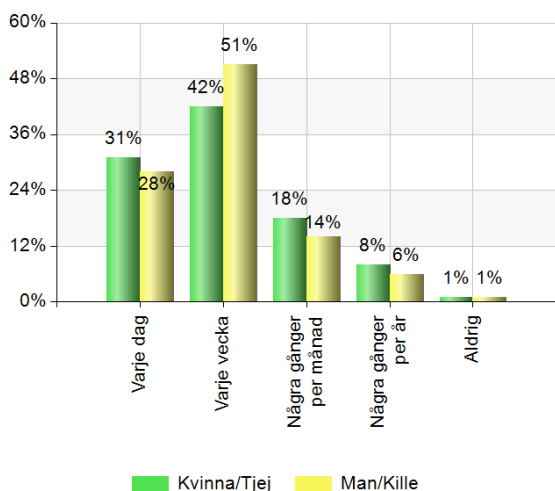
De flesta både kvinnor och män uppskattar att de brukar besöka områdena "varje vecka" under alla fyra årstiderna (mellan 36-51 procent). Att vara i området varje dag är det näst vanligaste alternativet på sommaren. 31 procent av kvinnorna och 28 procent av männen svarar att de besöker områdena varje dag på sommaren. Det näst vanligaste alternativet för vintern är att vara i området några gånger per månad. 26 respektive 28 procent av kvinnorna och männen vistas i området några gånger per månad under vintern. Dagligbesökare under vintertid är 18 procent av kvinnorna och 12 procent av männen.



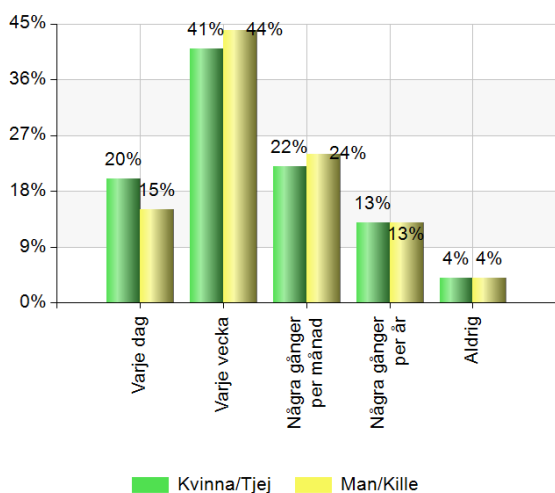
Figur 11: Andel kvinnor och män som uppskattat hur ofta de besöker områdena vintertid.



Figur 12: Andel kvinnor och män som uppskattat hur ofta de besöker områdena under våren.



Figur 13: Andel kvinnor och män som uppskattat hur ofta de besöker områdena sommartid.



Figur 14: Andel kvinnor och män som uppskattat hur ofta de besöker områdena under hösten.

För både tjejer och killar under 13 år var det vanligast att besöka områdena varje dag under alla årstider förutom på vintern. På vintern är vanligaste alternativet varje vecka, tätt följt av kategorin varje dag.

Vanligast för tjejer i åldern 13-19 år var att besöka områdena några gånger per månad vinter- och vårtid, medan de flesta av killarna i den åldern svarar att de brukar vara här varje vecka under samma årstid. Sommartid var det vanligast för båda könen att de besökte områdena varje vecka och därefter varje dag. Under hösten var det också vanligast med besök varje vecka, tätt följt av några gånger per månad.

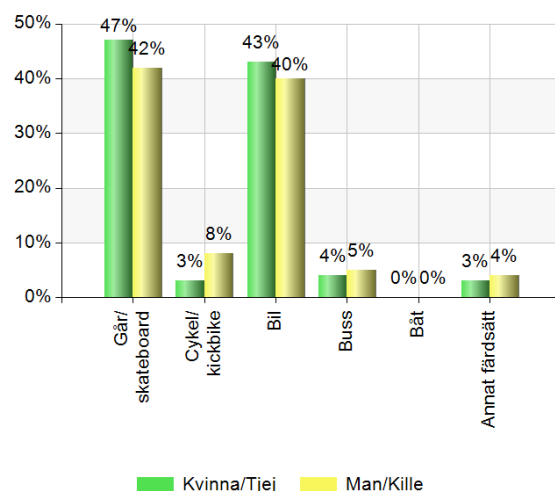
Bland både kvinnor och män som var över 64 år var det vanligast att man besökte områdena varje dag i större omfattning än genomsnittet under alla årstider (andra vanligaste kategorin). Vanligast är

att man besöker områdena varje vecka, som för genomsnittet.

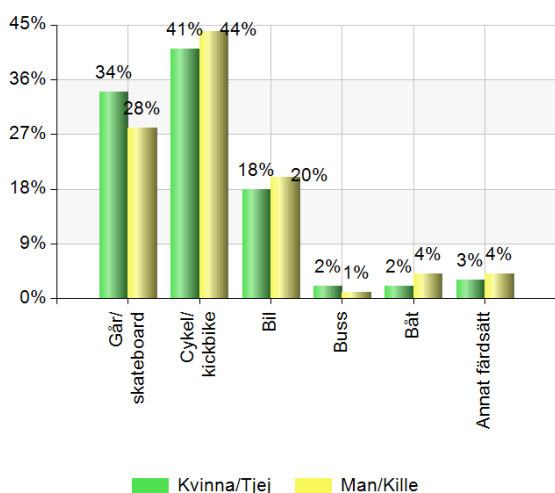
Om man tittar på besöksfrekvensen utifrån hur långt promenadavstånd respondenterna har från sitt boende till områdena kan man konstatera att avståndet påverkar besöksfrekvensen under alla årstider, både för kvinnor och män. Ju närmare respondenterna har till områdena desto oftare besöker man dem. Sommartid kan man dock se att områdena besöks varje vecka av väldigt många oavsett hur långt bort man bor. Kvinnor som bor inom fem minuters promenadavstånd var den grupp som sticker ut mest som högfrekvent besökargrupp av områdena (dagligbesökare).

Transport

Under vinterperioden är det vanligast för både kvinnor och män att antingen promenera eller åka bil till områdena. Sommartid är det vanligast att gå eller cykla. Fler män än kvinnor verkar vara benägna att välja cykel som transportmedel, medan fler kvinnor än män verkar vara benägna att gå. Bilanvändningen verkar vara ganska jämt fördelad för kvinnor och män när man ser över årstiderna.



Figur 15: Andel kvinnor och män som uppgett hur de transporterar sig till områdena vintertid.



Figur 15: Andel kvinnor och män som uppgett hur de transporterar sig till områdena sommartid.

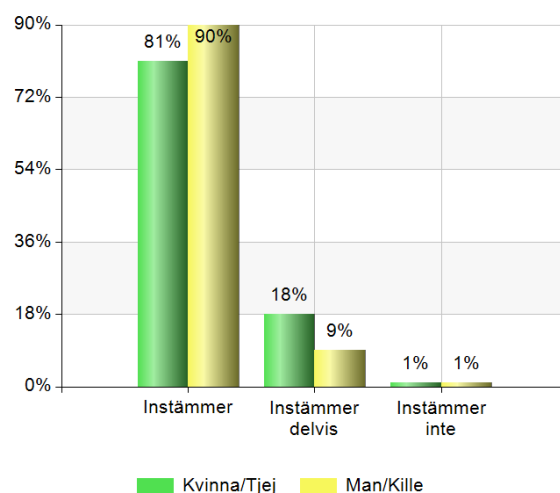
Tjejer och killar under 13 år kommer oftast till områdena med bil vintertid. Andra vanligaste sättet att transportera sig är att de går. Det i särklass vanligaste färsättet på sommaren är cykel, för båda könen. Samma mönster var det för ungdomar i åldrarna 13-19 år. Tonåringarna var den åldersgrupp som flitigast transporterade sig med buss till områdena, vilket var det tredje vanligaste färsättet för dem på vintern.

Det är ännu vanligare att man går till områdena på vintern om man tillhör den äldre gruppen kvinnor och män, jämfört med genomsnittet. Äldre väljer mer sällan att ta bilen till områdena vintertid, jämfört med genomsnittet. Det är också färre i gruppen äldre som cyklar sommartid, jämfört med genomsnittet.

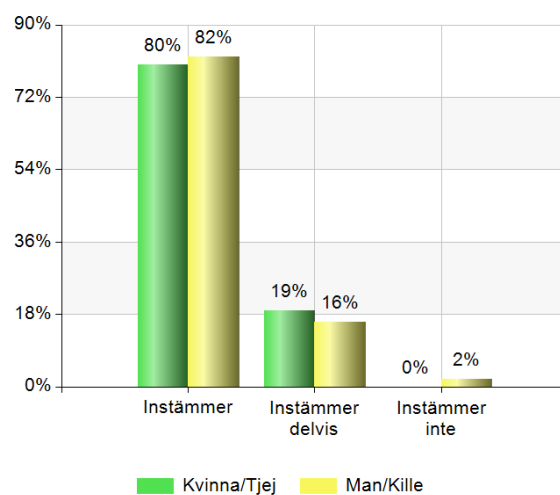
Trygghet och tillgänglighet

De flesta kvinnor och män känner sig trygga i områdena och tycker att områdena är tillgängliga. Det är dock dubbelt så många kvinnor som män som svarar att de delvis eller inte känner sig trygga i områdena, 19 respektive 10 procent.

Både en femtedel av kvinnorna och av männen anser att det är svårt eller delvis svårt att komma fram till områdena och att använda sakerna/utrusningen som finns där.



Figur 16: Andel kvinnor och män som instämmer, instämmer delvis eller inte instämmer i påståendet om att de känner sig trygga i de områden de brukar vara i.



Figur 17: Andel kvinnor och män som instämmer, instämmer delvis eller inte instämmer i påståendet om att de tycker att det är lätt att komma fram till områdena och att det är lätt att använda utrustning som finns där.

Samma mönster kring trygghet och tillgänglighet som för genomsnittet kunde ses bland barn och unga under 20 år och äldre över 64 år. Det var dock något högre andel äldre kvinnor (24 procent) som instämde delvis på tillgängligheten till och inom områdena än genomsnittet för kvinnor (19 procent).

Betydligt större andelar barn och unga under 20 år jämfört med genomsnittet svarade att de "instämmer delvis" att de känner sig trygga i områdena, 34 respektive 18 procent bland tjejer och killar. Ytterligare något större andelar fanns bland tonåringarna 13-19 år. Få svarade att de "inte instämmer".

En tredjedel bland tjejer under 20 år svarade att de instämmer delvis och inte på frågan om tillgänglighet till och inom områdena. Bland

killarna i samma ålder var det en fjärdedel som svarade samma.

102 kvinnor/tjejer och 55 män/killar skrev åtgärdsförslag för att göra områdena tryggare. Bland de yngsta nämndes främst bättre belysning, mindre trafik och EPA-traktorer samt närvaro av vuxna. Bland de äldsta nämndes främst bättre belysning och röja sly.

Många föreslog mer belysning längs hela strandvägen och bortröjande av sly och växtlighet längs strandlinjen och skogspartierna. Några tyckte att bevakning av buskörning på Noliaområdet och kameraövervakning skulle behövas. Bättre kontroll på vad som händer vid skateparken var ett annat önskemål.

Ett annat förslag för tryggare miljö var mer bebyggelse och aktiviteter som drar folk till området. Exempel på det var café, kiosk, ungdomsgård, bostäder, hinderbana, nöjespark och utegym. Lekplats till barn i närheten av skateparken nämndes av många för att fler vuxna ska finnas i närheten av den.

Ytterligare förslag var viloplatser/sittmöjligheter, snöröjning av breda gågator, bättre säkerhetstänk med nya bilvägen som går alltför nära skateparken, stänga av kring Nolia helt för biltrafik och EPA-traktorer, fler vuxna kring skateparken, fortsatt stora öppna ytor, avlägsnande av kullersten runt skateparken samt asfaltera gruset på vägarna runt skateparken och på parkeringen.

56 kvinnor/tjejer och 50 män/killar skrev åtgärdsförslag för att göra områdena och utrustningen tillgängligare. Bland de unga nämns mindre trafik och parkeringsplatser, fler och bättre cykelvägar, ta bort fartgupp, ta bort kullersten och grus vid skateparken. Bland de äldre nämns parkeringsplatser för rörelsehindrade och närmare isbanan och att det inte byggs bostäder i området.

Andra förslag som många hade skrivit för bättre tillgänglighet var bland annat fler sparkar på parkeringen (utbyte av skeva sparkar, fler sparkar för personer med funktionsnedsättning och elsparkcyklar), utveckling av badplatsen (mindre långgrund, träspång på stranden, bredda och rusta upp stranden) och ploga fler nedgångar till isbanan (ex från Svartuddens udde och från Stadshuset). För att undvika kollisioner i skateparken föreslogs särskilda tider för små barn samt utbyggnad av parken.

Ytterligare tillgänglighetsförslag var trappsteg ner till vattnet i Kanalen så man kan blöta fötterna, fler

träddäck, även på andra sidan av Kanalen, utrustning som kan användas av rörelsehindrade, nya broar över dikena kring discgolfbanan samt planering av allergivänlig växtlighet.

Kring trafik var det några som nämnde förslag om att öppna upp avspärrningen och fartgupp för bilar vid Nolia, utökad och uppstrukturerad parkering, parkeringsplatser för rörelsehindrade, asfaltering av grusvägar och färdigställa påbörjade vägprojekt. De fanns även de som ville minska på parkeringsplatserna och biltrafik, ha fler cykelparkeringar samt underhåll av gång- och cykelvägar så de inte är så guppiga samt bättre cykelväg till skateparken. Bättre snöröjning i områdena, bland annat tidigare på morgonen av strandvägen i område 4, så cykling till jobb och skola är möjligt, var ett annat populärt förslag.

Några citat från fritext kring trygghet och tillgänglighet:

"Strandpromenaden upplevs lite otrygg bakom Noliahallen/Ishallen. Upplevs rörigt, stökigt och mörkt. Buskörning på området"/Kvinna.

"Kan vara lit obehagligt med epatraktorer"/Kvinna

"Uppskattar att det är öppet men lummigt och grönt. Lätt att få överblick om det t ex kommer någon och blir på så sätt inte överraskad/rädd. Vill absolut inte ha lägenheter eller byggnader i området. Uppskattar närheten till vatten som är tillgängligt till alla"/Kvinna

"Bra som det är idag. Bygg absolut inga hus i någon form! Det räcker med Strömbackastrand vars hus borde ha byggts någon annanstans! Man borde ha låtit allt vara ett område för rekreation!"/Kvinna

"... Skylda eller led bort de snabba skotrarna på isen nära isbanan"/Man

"...Beslutet att ha grusgång bredvid en skatepark känns konstigt. Samma med gatstenarna som ligger runt betongen. Säger sig självt att gruset hamnar i skateparken. Nya vägen blev bra bara den får asfalt. Däremot att parkeringen hamnade så långtifrån skateparken var inte bra. När man ska dit med två barn, två kickbikes, skateboard, fika och annat så vill man stå så nära så möjligt. Nu parkerar alla på sidan om vägen istället./Man

"Vuxna"/Tonårstjej

"Vet inte, mindre bilar och epor kanske"/Yngre tjej

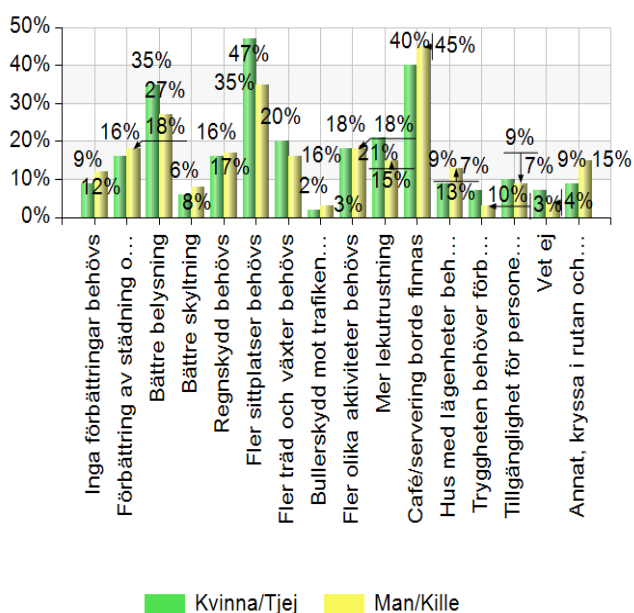
”Bättre cykelväg till skateparken”./Yngre kille

”Ploga Strandvägen bättre och tidigare på morgonen under vintern så jag kan cykla till skolan”./Yngre kille

Framtid och utveckling

Totalt sett var det tre utvecklingsområden som var populärast bland respondenterna. Dessa var; fler sittplatser (42, 4 procent), café/servering (41,8 procent) samt bättre belysning (31,8 procent). De flesta av kvinnorna önskar se fler sittplatser i områdena i framtiden, medan de flesta av männen vill att det ska finnas café/servering i områdena. Det var viktigt med bättre belysning både för kvinnor och för män.

Det fjärde populäraste förslaget för kvinnor var mer lekutrustning, medan det för män var fler olika aktiviteter till områdena. Inte förrän på plats nio för kvinnor och åtta för män kom alternativet hus med lägenheter behöver byggas.



Figur 18: Andel kvinnor och män som har angett vad de vill se för utveckling inom områdena i framtiden. Ett eller flera förslag kunde kryssas i.

För tjejer under 13 år var fler sittplatser, träd och växter prioriterat för framtiden. Även bättre belysning och mer lekutrustning kom högt upp på listan för utveckling. För killar i samma ålder var det främst bättre belysning och café/servering som kom högst upp på listan. Efter det kom regnskydd och mer lekutrustning.

Det som både tjejer och killar i åldern 13-19 år tyckte var mest angeläget för framtida utveckling

var fler sittplatser, café/servering samt bättre belysning.

Även för den äldsta kategorin över 64 år var det viktigast med fler sittplatser, för båda könen. Därefter tyckte kvinnorna i den kategorin att café/servering, regnskydd och bättre belysning borde finnas. För män var det prioriterat med bättre tillgänglighet för personer med funktionsnedsättning och äldre, café/servering och regnskydd.

Många, 81 kvinnor och 75 män hade skrivit ner annat som de vill ska finnas i områdena i framtiden. Bland barn och unga nämndes strand eller badbrygga i område 4, grönområdet på svartudden är viktigt – bygg inga hus där, gör det mysigare vid fotbollshallen, toaletter, solbrygga och skugga vid skateparken, färre bilar, fler platser att hänga på och café eller restaurang. Bland de äldre nämndes främst att man inte vill att det skulle byggas hus i områdena sedan kom olika förslag om hundrastgård, minigolfbana, tillgänglig stig i skogen och badbrygga.

Förslag på utveckling av området inom olika temaområden som nämndes i fritext var:

Badplats

Väldigt många ville se en upprustning och breddning av badstranden. De ville se röjning av växtlighet och göra badet mindre långgrund, fylla på med sand samt längre och större brygga. Idag känns inte badet som en fräsch badplats. Alla har inte möjlighet att åka till Gläntan eller Havsbadet. Det fanns även önskemål om badstrand och/eller badbrygga vid Svartudden, antingen vid bådhamnen/udden eller vid gräsplanerna. Många tror att folk från Svartudden, Strömnäs och Pitholm skulle vara flitiga användare av en badplats där.

Aktivitetsanläggningar

Multiarena var ett ofta nämnt utvecklingsförslag tillsammans med parklek för små barn vid Norrstrand. Andra förslag var utbyggnad av skateparken till dubbel storlek (många får inte plats att skejta), utveckling en cykelbana/pumptrack för BMX/mountainbike vid skateparken, inomhusskatepark, utökning till komplett utegym med anpassningar för funktionsvariationer, minigolfbana samt hundrastgård.

Utveckling av discgolfbanan genom upprustning, fler hål samt information om hur man gör är omnämnt av flera. Några önskar en förläggning av PIF-träningsanläggning vid Nolia/Norrstrand.

Platser för socialt häng och förtäring

Några önskade fler picknickställen eller grillplatser eller bara fler platser att hänga på såsom i Umeå vid älven. Upprustning av Norrstandsloggen och göra den till sommarcafé var ett annat förslag. Café eller restaurang med uteservering var efterfrågat, förslagsvis placering vid skateparken, boulebanan eller bakom ishallen.

Nolia

Området bakom is- och fröidrottshallarna borde rustas upp och göras mer inbjudande till rekreation. Det upplevs stökigt, otryggt och fult här. Förslag på åtgärder är planteringar, lusthus (regnskydd och skugga), café/servering, sittplatser och båtuthyrning.

Toaletter

Det finns önskemål om toaletter i området kring Norrstrand och Tages bro. Ett annat förslag är ett bra och öppet servicehus med toaletter och ombytesmöjligheter.

Service, drift och underhåll

Hundlatriner och skräpkorgar tyckte man behövs på olika ställen. Bättre belysning, borttagning av träd och vegetation närmast vattnet för bättre vattenkontakt och utsikt (tips: se hur man har gjort i Umeå och Skellefteå mot älvarna med fina sittplatser och fri utsikt mot vattnet).

Några få föreslår i tillgänglighetssyfte asfaltering av grus- eller stensjölbeläggning. Ett förslag är en belyst och asfalterad boardwalk från Norrstrand till Svartudden.

Bostadsbyggande

Önskemål finns om att låta alla grönområden runt fjärden vara kvar för naturupplevelse och rekreation. att bevara fjärden oexploaterad och tänka hälsa och gemenskap och att inte utveckla Noliaområdet till något stort och fult (som fotbollshallen bidrar till). Inga hus bör byggas vid vattnet – gör istället mysiga platser att samlas på och promenera. Dessa gröna oaser mitt i stan behövs för att vara en attraktiv stad och när nya skolan byggs, resonerar många.

Några personer är öppna för att det byggs bostäder i områdena. Följande föreslås; bygg små enplanshus för pensionärer på Nolia eller i skogen på Djupviken, bygg både hyres- och bostadsrätter, bygg fler bostäder ner mot vattnet, bygg fler bostäder med spännande arkitektur, om något ska byggas - bygg inte så nära strandpromenaden, låt företag finnas i bottenplan, om något ska byggas

bygg då ishall eller uterink med sarg inom Noliaområdet.

Skogsområden

Förslag kring skogsområdena är att bevara dem som skolskog till alla barn och till glädje för människor, fåglar och kabbelekor. Några föreslår att göra en ”ko-stig” med sittplatser utmed vattnet intill ena skogsområdet. En stig som hänger samman med övrigt promenadstråk.

Strömlida

Många önskemål har inkommit kring utveckling av Strömlida som ligger tätt intill grönområdet kring Nördfjärden. Strömlida ligger egentligen utanför denna geografiska avgränsning som är gjord för medborgardialogen och det kommande Planprogrammet. Men eftersom Strömlida och Nördfjärdeområdet samspelar och kan nyttjas under en och samma tillfälle/utflykt/motionsrunda nämns här utvecklingsförslagen: Upprustning av Strömlidabacken med sittplatser och toppstuga. Utveckla skid- och elljusspåret med kopplingar till Nördfjärdeområdet. Ett skidspår som kopplas ihop med Grisbergets och golfbanans skidspår. Bygg ihop områdena Strömlida och Nördfjärden med exempelvis en stor lekpark.

Övrigt

Andra förslag som enstaka personer nämnde var bland annat; ta bort kraftledningen över fjärden (grävs ner i marken), fler ”ätbara” buskar och träd, rutschkana från bryggan ner i vattnet vore roligt, vind- och regnskydd, det finns ett stort behov av vatten vid skateparken, fler sittplatser för att ta på och av skridskor, bord och bänkar vid badplatsen, metbrygga, utomhusscen (Skansenscen), förlänga uthyrningstiden för skridskor, hinderbana för alla åldrar, en till volleybollplan, utveckling av Parkour-delen, skyltad skoterled bakom aktivitetsområden, upprustning av Hälsans stig-skyltarna, muddra farleden, Japanska broar över diken samt Campingplats på Norrstrand.

Någon tycker att område 4 kan utvecklas med bänkar, boule, aktiviteter för hela familjen, upprustning av lekpark och café. Andra förslag är att göra en Hälsopark istället för Konstpark och att göra Noliaområdet till en vacker botanisk park. Några efterlyser mer utomhusgympa, gruppövningar samt anordnande av fler konserter.

Några citat om utveckling av området:

”Det här är den bästa platsen i centrala Piteå. Förstör inte det. Då går jag sönder..”/Kvinna

”Inga mer hus tack” /Kvinna

"Vore bra om man kunde göra en badbrygga på Strömmässidan. Idag finns en badbrygga på Svartudden-udden som nyttjas och är väldigt omtyckt av barn o vuxna från hela området - tycker dock inte att den är tillräcklig. Vore bra med fler bryggor så att alla får möjlighet att bada o sola! Vore också bra om man ville röja buskage och sly bättre kring vattnet på Strömmässidan, detta skulle öka trygghetskänslan betydligt"./Kvinna

Absolut inte bygga hus eller annat på området. Så många unga och äldre som nyttjar miljön nu. Låt oss ha det kvar./Äldre kvinna

Bygg nåt med skugga för det är den sämsta skateparken i världshistorien eftersom den inte har skugga nånstans plus så blåser det alltid eftersom ni av någon anledning placera den vid vattnet?/Tonårskille

"... Det är här sommarstaden och vinterstaden Piteå ska va!"/Man

"Känns bortkastat att inte PIF har sin träningsanläggning kring Nolia/Norrstrand. Vore helt fantastiskt med ett område innehållande fotboll, skatepark, ishockey, Norrmalmia, bad. Plussar vi på ett fik som PIF kan driva så har vi vår ungdomsgård som passar både dom som idrottar och dom som ej idrottar. Nu snackar vi multiarena med stora samhällsvinster! Långsiktigt skulle det vara otroligt värdefullt för Piteå som stad"/Man

Bänkar och sittplatser på toppen av Strömlida. Finns möjlighet i området att få fler barnfamiljer att komma ut i naturen och friska luften. Drömmen vore ju att få en toppstuga + till exempel en slalombacke på Strömlida så det området lever upp som på 80-talet. Utegym har lyft området och fler liknande saker mellan Strömlida och Nördfjärden skulle kunna bygga ihop området. Kanske en lekpark av större modell. Även området mot båtplatsen vid Svartudden har potential, tydligen finns det historik med festplats där som kanske kunde utvecklas?"/Man

"Ett av de absolut trevligaste bostadsområdena skulle kunna byggas här. Hyres- och bostadsrätter (även bostadsrätts radhus), i kombination av aktivitetsområden. Ser det som ett gigantiskt slöseri, pga. av nuvarande nyttjandegrad. Otroligt viktigt med attraktiva bostadsformer för att öka kommunalmedborgare, för företag att etablera sig. De kan erbjuda fina miljöer för deras anställda. Det är ett gigantiskt "Win-Win", för de flesta. Förutom de som tappar sin rastplats för sin hund, eller några fotbollsplaner för Summer games. Men

som sagt ett enormt slöseri bara för dessa argument. Här skulle man kunna åstadkomma underbar boendemiljö, även för de utan "tjock plånbok". P.S. Tack för att man får möjlighet att bidra med en åsikt:))"/Man

"Bygg en belyst och asfalterad boardwalk som sträcker sig från Norrstrandsplanerna till Svartudden och också Västra kaj så att man kan åka rullskridskor, skateboard och cykel på ett bättre sätt. En dröm vore att ha strand kombinerat med ovanstående. Tänk Barcelona eller Las Palmas"/Man

"Det enda området som eventuellt skulle kunna byggas på är Nolia. Men då tappar vi en naturlig plats för marknader och mässor och annat sånt. Vi tappar ett område som inte är i direkt anknytning till bostäder där vi kan ha större evenemang. Ta bort asfalten och lägg dit mer grönt istället. Bostäder kan ni bygga efter Bergsviksvägen och ändå ha centralt"/Kvinna

"Skateparken behöver verkligen byggas ut, det är överfullt på sommaren och många får inte plats att skejta/kicka En street-del med trappor/etage, rails, gaps, kanske en pumptrack också. Märks att skate/kickbike blir större och större, piteå ungdomarna måste åka till Skellefteå och Luleå för att åka på vintern, behovet finns här i stan"/Kvinna

"Vill att det ska vara ett ställe för oss unga att vara. Inte för epor. Ta bort stora parkeringen och bilvägarna bakom"/Tonårskille

"Jag vill ha kvar grönområdet vid Svartudden då vi lilar boll och leker där. Inga lägenheter behövs"/Yngre kille

"Toaletter vid Tages bro. Kanske ett café eller restaurang med uteservering vid skateparken eller hockeyhallen. Solbryggor vid skateparken"/Tonårstjej

Nya flerbostadshus

Men påståendet "Tänk dig att det skulle byggas hus med lägenheter" följt av frågan "i vilka områden tycker du då att det passar bäst att bygga?"

53 procent har svarat att man inte vill att det byggs hus i området, trots den beskrivna föreställningen om "Tänk dig om det skulle byggas hus..."

Många har kryssat i både att man inte vill att det byggs hus och ett eller flera områden som man kan

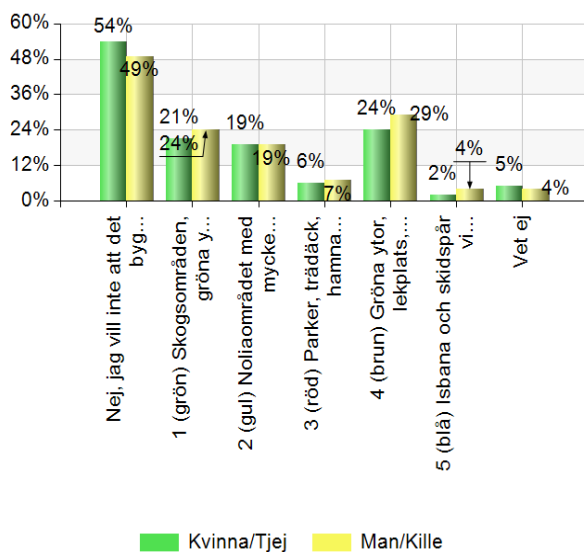
tänka sig att det passar bäst att byggas hus i, om det nu ändå ska byggas, som det syftas till i påståendet. Ett par citat som kan illustrera detta:

” ...Så NEJ, bygg inte här. Om ni nu måste kan ni ju fortsätta bredvid Strömbacka strand”.

”... helst vill jag inte att det byggs alls, men om det är något område som ”måste” bebyggas så är det grön och brun. I så fall bör det inte byggas höghus, utan snarare mindre lägenhetshus som smälter bättre in i omgivningarna och som inte stör befintlig utsikt och grönområden nämnvärt”./Kvinna

Rangordning över områden som både kvinnor och män tycker att det kan passa att bygga hus med lägenheter i – det vill säga om det beslutas att det ska byggas:

- 1) Område 4 - brunt (26 procent)
- 2) Område 1 – grönt (22 procent)
- 3) Område 2 – gult (19 procent)
- 4) Område 3 – rött (sex procent)
- 5) Område 5 – blått (tre procent)



Figur 19: Andel kvinnor och män som angett deras inställning till om det skulle byggas i områdena – i så fall vilka områden de då tycker passar bäst att det byggs inom. Ett eller flera alternativ kunde kryssas i.

Den kategori som fått flest ikryssade svar på frågan var man kan tänka sig att det passar att byggas har de flesta, både flickor och pojkar, under 13 år svarat att de inte vill att det byggs i området, 44 respektive 65 procent. Därefter kommer område 4 (brunt) för både flickor och pojkar, 21 respektive 11 procent.

Samma mönster gäller för ungdomar i åldern 13-19 år. Där var det dock både område 1 (grönt) och område 4 (brunt) som man tyckte det kunde passa att bygga i (mellan 22-27 procent beroende på kön och område).

I den äldsta ålderskategorin över 64 år kryssade 63 respektive 78 procent av kvinnorna och männen att de inte vill att det byggs i områdena. Även i dessa åldrar var det område 1 (grönt) och 4 (brunt) som man kunde tänka sig att det byggs i (mellan 17-22 procent beroende på kön och område).

De som svarade att de inte vill att det byggs i områdena fick frågan om varför man inte vill det. Anledningarna till att man inte vill att det byggs i området är i första hand, bland båda könen, ”Viktigt grönområde där grönskan ska bevaras” (72 procent), näst följt av ”Området kan utvecklas, men inte med byggnader” (52 procent) och ”Området är bra som det är” (30 procent). Samma mönster som genomsnittet kunde ses bland ålderskategorin över 64 år. Flera alternativ kunde kryssas i.

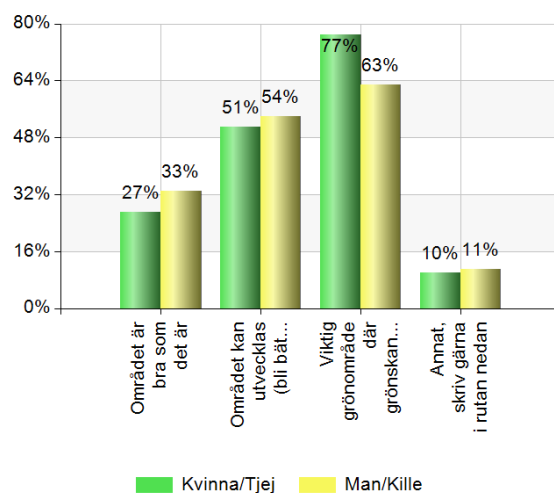


Bild 20: Andel kvinnor och män som uppger anledningar till varför de inte vill att det byggs i områdena (frågan erhöles endast av dem som svarat att de inte vill att det byggs i områdena). Ett eller flera alternativ kunde kryssas i.

Bland båda könen under 13 år svarade de flesta att ”Området är bra som det är” (66 procent), därefter kom ”Områdena kan utvecklas, men inte med byggnader” (29 procent) och ”Viktigt grönområde där grönskan ska bevaras” (22 procent). Tonårskillana följde också detta mönster, medan tonårstjejerna tyckte främst att det är ett viktigt grönområde och att grönskan ska bevaras.

Tio procent (46 personer) svarade att man inte vill att det byggs i området på grund av andra anledningar. Barn och unga skrev att de vill ha kvar ytan för att det är fina ställen, vill att det ska bli ett område för oss unga, inte vara ett ställe för EPA-traktorer och ta bort bilvägarna och stora parkeringen. Bland de äldre framfördes att lägenheter privatiserar utsikten och det blir inget för allmänheten, det finns gott om andra platser att bygga på, underbart att dagligen se många i alla åldrar som utövar sporter och motion, behövs fler

gröna oaser nära och i stan, stadens lungor samt behövs för alla elever.

Här presenteras ytterligare några anledningar till att respondenterna inte vill att det byggs:

Försämrad attraktivitet

Många skriver att stadens känsla, utseende och attraktionskraft försämras om byggnader uppförs. De skriver bland annat: Låt något vara kvar som är vackert! Definierar Piteå som öppen stad nära naturen. Området är viktigt för att Piteå ska vara en fin sommarstad. Nästan ett unikum för en stad som Piteå att det finns orörd strandvegetation så centrurnära. Området var anledningen till att vi köpt hus i närheten. Ligger på ett avstånd som gör att flertalet inte behöver ta bilen för att ta sig dit.

Viktig grön oas

Väldigt många vill ha området som den centrala oas det är, nära många bostäder. Särskilt i Coronatider skriver någon. Finaste grönområdet i Piteå tycker en del. Det finns inte många andra lugna områden centralt (särskilt i område 4). En plats att känna sig fri utan att trängas, en tillflykt, skönt fritt och centralt. Här är stadens lungor och bidrar till en bättre utomhusmiljö där medborgarna kan koppla av och närheten till vattnet bidrar till lugn och frid. Träd och buskar suger upp en del miljögifter. Det är viktigt att se de gröna ytorna efter fjärden som en helhet som gör området så fint. Det finns inga andra stora parker utan bostäder tätt inpå. Det är den sista öppna ytan nära vatten utan att behöva åka långt från stan.

Allas yta

Många skriver om att det är viktigt med några platser i Piteå som får vara "allas", inte bara för dem med mycket pengar. Här kan olika åldrar och av olika härkomst samsas och vara på gemensamma ytor. Området fungerar som mötesplats och har olika syften för människor och är en plats som främjar hälsa, välmående och friluftsliv för samtliga grupper i samhället. Det används till rekreation, motion, hundrastning och är vägen till jobbet. Alla spontanaktiviteter utomhus gjorda för allmänheten är bra för människan. Var rädd om det vi har. Under alla årstider är det massor med folk här. Personer med funktionsnedsättningar kanske uppskattar ytorna särskilt mycket med tanke på att det är tillgängligt och lugnt. Förskolorna kan nyttja ytorna och det är en otroligt härlig känsla att kunna gå dit med barnen. Området kommer att behövas som komplement till skolgård – grönområde för lek och motion. Ökad bebyggelse minskar tillgängligheten för de som inte bor på platsen.

Andra platser för bostadsbyggande

Väldigt många skriver att man absolut inte vill att det byggs mer i områdena och att inte de fina grönområdena ska förstöras med byggnader. Många tycker att bostäder kan byggas längre bort från centrala stan och vattnet. Ta tillvara vattnet och utsikten och bygg inte igen det med stora byggnader som inte har någon nytta av tillgången till vatten, inga fönster/utsikt. Flytta bort de stora hallarna – de står på kommunens vackraste tomter (exploatera någon annanstans). Se hur fult det blev på Strömbacka strand med alla garageplatser, gjorde att utsikten försvann – sorgligt! - ta inte av Piteborna ännu ett grönområde. Låt oss lära oss av tidigare byggbeslut genom åren och inte bygga fast oss såsom placeringarna på Kappa, Coop och Kvantum samt tänkt planering av Norrbotniabanan och resecentrum. Tänk på barnens bästa och de boendes bästa – inte på privata vinstintressen. Vattennivåer kommer att höjas därmed är det ej försvarbart att bygga nära vatten.

Övrigt

Några skriver; vill inte att allt roligt ska försvinna, ta inte bort min barndom, för att det är en bra plats att få vara sig själv på, det finns en jättebra och stor discgolfbana där, skateparken är viktig samt att här finns hjärtat av Piteå summer games, Nolia, Ice arena och Norrstrandsbadet.

Några citat från fritexter om varför respondenter inte vill att det byggs i områdena:

"Viktigt med några platser i Piteå som får vara "allas". Särskilt med närhet till vatten. Jag har inte råd att bo vid vatten men vill gärna vistas där. Om det byggs bostäder blir känslan en annan, då blir känslan att det är deras område och jag skulle inte känna mig lika välkommen som jag gör nu"./Kvinna

Det finns inte mycket lugna områden som de runt Svartudden och Strömnäs. Jag känner många med funktionsnedsättningar som uppskattar just att vistas i dessa områden eftersom det hjälper dem att slappna av och de behöver inte ta sig långt hemifrån. Det är nära till stan, men känns inte som att man är i allt stök. Snälla förstör inte det finaste som finns i Piteå när det gäller grönt i närheten av stan. Det behövs flera billiga bostäder, t ex i Munksund"./Kvinna

"Ökad bebyggelse minskar tillgängligheten för de som inte bor på platsen. Jag tycker att man bör lämna dessa platser som är strandnära orörda av den anledningen att många människor har inte förmånen att bo nära vatten. Att kunna vistas där

för t ex en picknick eller annat blir inte lika självklart om det byggs bostäder där”./Kvinna

*”Fint att de som inte har strandnära tomter kan röra sig fritt på ett sådant område”./Kvinna
”Inga mer förtätningar, tack. Vattenutsikt drabbar ingen fattig – bygg boende folk har råd med”./Kvinna*

”Lägenheter privatiserar utsikten och blir inget för allmänheten”./Kvinna

”Jag stod en dag på området Back city och tittade mot Kappa och tänkte på att där flöt älven fram och där togs ett politiskt beslut att bygga fabriken! Back city har vuxit fram på en plats med tidigare fin utsikt mot älven, och nu ser man fabriken. Nere i en dal utan utsikt planerades en gång Annelund. Stora Coop och Ica Kvantum ligger mot vatten men utan att man tagit nytta av utsikten mot vattnet. Man fyller igen mer och mer vattenytor. Man byggde Nolia ishall och friidrottshallen närmast vattnet men utan att ta tillvara utsikten och istället satte man äldreboendet Berggården i skogen med vägen tätt förbi. Jag har verkligen många gånger tänkt på hur lite man i Piteå brytt sig om att ta tillvara närheten till vattnet. Vatten betyder så mycket för så många rekreation. Låt nu inte även dessa ytor runt Nördfjärden förstöras av byggnader som hindrar allmänheten att vistas nära vatten! PS Isbanan är ett gott exempel som gjort det möjligt för många att komma ut där. DS!/Äldre kvinna

”Så underbart att dagligen se så många i alla åldrar som utövar sporter och motion i området”./Äldre kvinna

”...Tänk efter noga innan ni förstör ett fantastiskt område som är till för alla”./Kvinna

”De möjligheter som alla har att ta del av Piteås sjöstad och natur, via parker samt grönområden. Det är just det som gör Piteå så attraktivt för mig och min bekantskapskrets. Som nyinflyttad, men stolt Pitebo, tycker jag att det är en tillgänglighet som Piteå verkligen bör vårda och vara rädd om”./Man.

”En bebyggelse i området skulle ge en bestående och oåterkallelig förändring av Piteås stadsbild. De gröna områdena i Piteå är idag få. Ska känslan av sommar- och vattennära stad kunna bevaras kan vi inte bygga bort dessa områden. Om staden ska tillåtas växa behöver stadsnära grönområden och oaser vara kvar för att attraktionskraften till staden inte ska försvinna. Vi har i Piteå haft en tendens att bygga fast oss på ett sätt som hindrar fortsatt expansion i Piteå. Byggbeslut som känns bra idag

men är dåligt om 20 år. Exempelvis placeringen av Kappa, placeringen av Coop och Kvantum. Låt oss inte göra samma misstag igen. Detsamma gäller egentligen även den tänkta dragningen av Norrbotniabanan. Lagg resecentrum vid Lomtjärn och låt staden expandera på ett sådant sätt att Öjebyn och Piteå växer ihop på ett naturligare sätt. Om det nödvändigtvis är (i dagsläget) stadsnära hyreshus som krävs så finns andra platser: Gamla OK tomten, Norrmalmskolan, PT-parkeringen, tomten högst upp på Lasarettsvägen (mittemot trafikskolan)”./Man

”Bygga hus där? Tänk nu lite längre, som inflyttad pitebo så kan ja inte förstå hur man t ex kunde låta pappersbruket kapa stå där det står? man får alltid skämmas när folk kommer och hälsar på för att det luktar fördjävligt illa. Men den går inte att flytta på nu? Så byggnader som byggs i det där fina områdena kommer aldrig heller flyttas. Förstör inte det fina. Som en sak jag ser som riktigt dåligt för denna kommun är att alla ställen kring vatten är redan förstörda, folk har vräkiga villor där så man kan inte komma ner till vattnet någonstans utan att känna att man är i vägen. Strandskyddet borde vara betydligt STARKARE”./Man

”Ta inte bort skateparken”./Yngre kille

”Jag älskar det här stället”./Kvinna

”Jag skriver nu för att vädja att det inte ska bebyggas på Norrstrand. Jag har under veckan som gått suttit nära den lilla skogen som finns kvar bortom fotbollsplanerna. Jag lyssnade på fågelsången som nästan var bedövande, det var många olika fåglar och det var så rogivande och så vackert. Snälla bebygg inte och beröva oss inte den lilla bit av natur som finns kvar där. Det är en plats som både fåglar och människor gläds åt, och vem vet kanske harar bor där också för vi får besök av dem då och då uppe bland villorna. Jag bor på Djupviken och har genom åren promenerat eller suttit där nere vid vattnet och låtit själen få ro och det är ovärderligt”./Kvinna

Resultat från fokusgrupper/grönvandringar

Fem fokusgruppdialoger genomfördes. Dialogerna gjordes på plats i området. Samtal fördes och frågor ställdes under tiden vandringar gjordes i grönområdet. Nedan följer en sammanställning av vad som framkom i dialogerna.

Barnens perspektiv

Tre förskolor deltog i dialoger vid olika tidpunkter. De deltagande skolorna var förskolor som ligger närmast området; Rönnens förskola, Tallåsens förskola och Gripens förskola. Totalt deltog 19 barn i dialogerna varav 14 flickor och fem pojkar.

Två av förskolorna brukar vistas i området ungefär minst en gång i veckan året runt. En förskola är där fem gånger i veckan sommar- som vintertid. Många barn berättar att de även brukar vara i området med sina familjer, alltså på fritiden.

Snöborgens är populär på vintern. De åker också skridskor och sparkar. På sommaren brukar de vara i utegymmet, bada, spela fotboll, leka i skogen, och cykla i skateparken. En förskola bedriver delar av sin verksamhet i området, exempelvis springlopp och avslutningar. Skogen intill denna förskola är frekvent använd och är en del av verksamheten. Den används i princip dagligen. Där leker de mycket och plockar blåbär. Det finns viktiga ”kännetecken” i skogen såsom eldstaden, rotvältn, stenmuren – som är spännande att klättra på och så vidare. Det är inte självklart för alla att komma ut i skogen. Därför är den väldigt viktig. Även Norrstrand och området vid Tages bro är välanvända platser.

Många av barnen önskar att det fanns en lekpark i området. Andra önskemål är rutschkana, spindelgunga och trädkoja.

Den största majoriteten av barnen tycker absolut inte att bostäder ska byggas i området. ”Det blir litet och trångt” enligt några. På en förskola ropar alla i kör ”neeej” när frågan ställs. Men de hade gärna sett en kiosk i området.

Även pedagogerna tycker att en lekpark anpassad för barn i alla åldrar skulle vara jättebra. Då skulle de få ännu en anledning att gå dit. De tycker att det saknas något för de yngre barnen i området.

Pedagogerna tycker att områden där man kan släppa barnen fria är väldigt viktigt för deras verksamhet. Grönområdena är likaså viktiga i utbildningssyfte genom att barnen får möjlighet undersöka djur- och växtliv genom alla olika årstider på ett annat sätt än de kan göra inne på skolgården.

Att vara i området innebär även spontana möten med exempelvis pensionärer eller andra medborgare som nyttjar området dagtid, vilket är uppskattat av både förskolan och medborgare. Snöborgens som finns vintertid är en bra plats att träffa andra barn på.



Foto 1: Barndialog på Norrstrand. Fotograf: Anna Stamblewski

Integrationsperspektiv

Elever som läser svenska för invandrare (SFI)

Elva SFI-elever deltog i en dialog i form av samtal och en vandring genom alla fem grönområdena. Sex kvinnor och fem män i åldern 24-64 år från 10 nationaliteter (Irland, Afghanistan, Thailand, Pakistan, Syrien, Danmark, Ukraina, Eritrea, Madagaskar, Kurdistan) deltog.

I dialogen framkom att eleverna, deras anhöriga och vänner, använder alla fem områdena mycket både sommar- och vintertid. Besöken är frekventare på sommaren. Område 4 verkar användas minst. Gruppen tror att kvinnor och män gör ungefär samma saker i områdena.

Aktiviteter man ägnar sig åt är fiske, åka ut med båt, äta medhavd picknick eller köpt pizza med familjen i gräset eller på trädäcken, hänga med kompisar, prata och äta, leka med sina barn, grilla på ”piren” (vid Vänortsparken) eller på Norrstrand med familjen, kolla på båtarna med barnen, promenera med familjen, motionsaktiviteter med SFI, fika, spela fotboll, simma, bada med barnen. Vintertid brukar nästan alla sparka på isen och promenera. Några brukar pimpla.

Favoritplatserna är trädäcken och gräsyrtorna vid Tages bro, skateparken och badplatsen. Tages bro-området är favorit eftersom det ligger på promenadavstånd från många bostäder. Skateparken och badplatsen eftersom det är barnens favoriter.

Förbättringar i området föreslås kunna vara fler sittbänkar och picknickbord. Det saknas ställen att köpa mat och fika på, exempelvis ett café eller restaurang. Det blir svårare att spontant göra en utflykt till området när man behöver planera att ta med sig något att äta. En biograf, kanske en

utomhusbiograf, föreslås finnas i Noliaområdet. Det skulle vara en bra aktivitet i Coronatider.

Toaletter tycker de saknas i Norrstrandsområdet. Det skulle också vara trevligt om man kunde köpa biljetter för att åka med på båtturer ut till skärgården.

Gruppen tycker inte att området känns otryggt på något sätt. Men det kommer fram förslag om att sätta upp skydd för barnen kring vattnet vid Stadshuset så att de inte trillar i vattnet. Simkunnigheten är dålig bland invandrare och om barnen trillar i vattnet så kan man inte rädda dem framkommer det. Ett önskemål är om det skulle gå att låna eller hyra flytvästar.

Gruppen önskar hett samlingspunkter. De önskar sig ett "center", inte bara för ungdomar utan för alla vuxna. Där man kan sitta och fika, spela spel, se film, diskutera eller spela bingo. Detta är de vana från sina hemländer där sådant ofta finns, så kallade "Community centers". Det var flera som diskuterade detta under promenaden, speciellt när vi befann oss vid ishallen/Nolia. Även bistron, caféer med mat från hela världen skulle finnas där tyckte de.

Alla tycker att området är fantastiskt som det är och att det är ett viktigt område för rekreation. Alla anser att det är viktigt att området får finnas kvar som grönområde. Här kan folk promenera och använda hela området. De finner området som mycket vackert. Ingen vill att man ska bygga bostadshus någonstans i området. Det är man mycket tydlig med och säger med eftertryck.



Bild 2: Grönvandring med SFI-elever. Trädäcken vid Tages bro. Fotograf: Anna Stamblewski

Personer med funktionsnedsättning

Åtta personer från funktionsrättsorganisationer deltog i en fokusgruppdiallog. Hälften av deltagarna var kvinnor och hälften män. Under dialogen gjordes en kortare vandring genom områdena 1 (grönt) och 2 (gult) samt delar av 3 (rött). Alla fem

områdena fanns dock med i samtalet. Vandringen hade fokus på tillgänglighet.

Alla deltagare brukar vistas i området regelbundet. Hälften brukar vara här både sommar och vinter. Det man gör när man vistas i området är att bada, sparka, spela boule, promenera och grilla.

De ansåg att området är ett mycket viktigt fritidsområde för de som bor i stan och måste finnas kvar! Stranden måste få vara kvar. Det är enda stället i stan där man kan bada i naturens vattendrag. Fotbollsplanerna är viktiga för Piteå, inte minst för Piteå summer games.

De förslag till åtgärder som kom fram utifrån tillgänglighet för personer med funktionsnedsättning var att sätta räcke på badbrygga och trädäck vid Tages bro och möjlighet till förbokning av sparkar. Det finns även en önskan om bättre tillgänglighet till toaletterna både i form av anpassningar för rörelsehindrade samt öppettider.

Önskemål finns om att inrätta regn- och vindskydd på lämplig plats inom Norrstrandsområdet. Minigolf fanns på området förut och det är något de skulle vilja inrättades igen. Farhågor finns om att discgolfen kommer att försvinna om området ska utvecklas. Boulebanan anser man är viktig att ha kvar och även volleybollplanerna, som används mycket.

Ett annat önskemål är att det ska finnas något tilldragande för de allra yngsta barnen och barnfamiljer i området. För de lite äldre barnen finns det aktiviteter, men inte för de yngsta ansåg de. Naturen finns att leka i så överallt behöver det inte finnas särskilda lekplatser för barn, men på något ställe inom Norrstrandsområdet.

Området är idag väldigt viktigt utflyktsmål även för skolor och förskolor. Behovet ökar ytterligare när fler elever kommer till området i och med Norrmalmskolans flytt till Christinaskolan. Totalt blir det 800 elever som kommer att finnas i området och behöva friytorna. Hela området fungerar som ett utflyktsmål och behövs i undervisningen.

Uppfattningen är att gräsplanerna mellan Svartudden och Strömbacka strand (område 4) nyttjas ofta. Bilar står parkerade längs Svartuddsvägen när grönytorna mot Svartudden används. Upplevelsen är att parkeringen vid Strömlidabacken inte används. Hur får man folk att parkera på parkeringen? Även vid Tages bro och trädäcken vistas mycket folk. Konstparken tycker man är jättefin.

Gruppen tycker inte att områdets ”framsida” (bakom idrottshallarna, ut mot vattnet, som idag anses som baksida) ska tas i anspråk av trafik. Idag är det mycket av en baksida. Det bör ske en uppmuntran om att öppna entréer till hallarna mot vattnet eftersom det är en av Piteås finaste platser då det ligger både vattennära och centralt. Förslaget om en bro över fjärden finns kvar i översiktsplanen – är det vettigt frågar man sig?

Alla i gruppen tycker att det är svårt att förstå varför man har tänkt att det är bra att bygga här, i dessa fina miljöer. Flerbostadshus alstrar parkeringsplatser. Mer mark kommer då att tas i anspråk för parkering. Detta är ett viktigt rekreationsområde – särskilt för personer med funktionsnedsättningar. Det är positivt att det är lugnt, inte så mycket intryck som det är i stan. Men samtidigt bra att det ligger nära stan. Det är svårt att vara inne i stan hela tiden, så det är viktigt att området finns kvar och inte byggs bort.



Bild 3: Grönvandring med funktionsrättsorganisationer på Norrstrand. Fotograf: Frida Pettersson

Nya tider - Grönområden och parker spelar en central roll i pandemin

Livet i staden har förändrats - vad kan vi lära för framtiden? Pulserande och full av möten med andra människor. Det är egenskaper i en stad som vi är vana vid och som många uppskattar. Men under våren 2020 förändrades det mesta och mest påverkades livet i våra städer. Pendling, shopping och folkliv blev något som många valde bort. Hur väl rustade står våra städer för förändringen?

Parker och grönområden är viktiga för en stad och dess invånare ur många aspekter, men i och med pandemin skapades ytterligare ett starkt argument - människor behövde platser att vistas på utomhus utan trängsel. I en ny undersökning, genomförd av WSP³, uppger majoriteten att pandemin gjort dem medvetna om hur viktigt det är att det finns platser för rekreation och motion.

Om det rådande läget med pandemin kommer att fortsätta är det alltså viktigt ur ett folkhälsoperspektiv såväl som ur ett ekonomiskt perspektiv för sjukvården att vi satsar mer på bostadsnära grönområden. Det finns också ett utökat behov av att satsa på gång- och cykelinfrastruktur. Under pandemin har intresset för cykling och gång ökat och på många håll i världen har städer snabbt byggt eller omfördelat gatuutrymmet till fördel för cykel och gång.

Pandemin har lett till att invånare upptäckt och nyttjat parker och naturområden i sin närmiljö i högre utsträckning, vilket också lett till högre slitage. Om det höga nyttjandet kvarstår kommer behovet av såväl större som fler parker i våra städer att öka. Dessutom behövs ett bredare spektrum av utomhusaktiviteter och miljöer eftersom människor nu börjar upptäcka allt man kan göra utomhus.

WSP menar att vi befinner oss vid en kritisk punkt då det till stor del är upp till politiker att fatta beslut om hur vi ska satsa på vår offentliga miljö. De anser att detta är ett bra tillfälle för en sådan omställning eftersom det finns en bred opinion för den här typen av satsningar.

Stora städer har redan fattat omfattande beslut för grönare miljöer, till exempel satsar Manchester 23 miljoner pund i statligt coronastöd för anläggning av en helt ny stadspark på 26 000 kvadratmeter och flertalet städer i världen har snabbt byggt ut cykel- och gångbanor. Planerare av städer behöver bidra med kunskap om fördelarna med grönare städer, utomhusvistelse och de positiva effekter det har på den fysiska såväl som den psykiska hälsan anser WSP.

³ WSP. [Trängsel, mötesplatser och ensamhet. Så ser vi på stadslivet efter pandemin](#). 2020-08-28.

Analys ur ett generations-, jämställdhets och integrationsperspektiv

Generationsperspektiv

Barn

Barn och unga vistas i alla de fem indelade områdena. Många använder dagligen områdena. Det framgår tydligt att alla fem områdena är väldigt viktiga för de unga respondenterna. Skol- och förskoleverksamheter nyttjar områdena frekvent i sina verksamheter. Naturen i sig har ett stort värde som pedagogisk resurs för förskolor och grundskolor, och den är en plats där natur- och miljöförståelsen kan utvecklas.

Sett ur ett barnperspektiv, barnets perspektiv och ett barnrättsligt perspektiv bör inte området exploateras med verksamheter eller annat ändamål som ytterligare drar till sig trafik och parkeringsytor till området. Det kan också handla om andra inrättningar, installationer eller minskningar av friytor som försämrar barnens möjligheter till rörelsefrihet och trygghet i området.

Barnperspektivet utgörs i detta fall av professionellas bedömningar, exempelvis pedagoger och folkhälsovetare. **Barnets perspektiv** utgörs i detta fall det barnen själva har uttryckt inom denna dialog. **Barnrättsligt perspektiv** utgörs i detta fall av artiklar och grundprinciper i [FN:s konvention om barnets rättigheter](#);

Artikel 2 – skydd mot diskriminering
Grönområdet är till för alla barn oavsett barnets förutsättningar och bakgrund.

Artikel 3 - barnets bästa

Trygga friytor som möjliggör rörelse för barn i alla åldrar. Stora delar av områdena kring Nördfjärden är idag anpassade för det.

Artikel 6 - barnets rätt till liv och utveckling

Erbjuder grönområdet som det ser ut idag.

Artikel 12 – rätten att bli hörd

Barnets röst i har fått komma fram i detta ärende (se resultat av dialoger).

Artikel 31 - rätt till lek, vila, fritid och rekreation

Erbjuder grönområdet som det ser ut idag.

Piteå kommun kommer 2021 att anta ett nytt mål om att vara Sveriges barnvänligaste kommun. Här gäller det att tänka sig för innan åtgärder görs inom detta område. Exploateras grönområdet på ett eller annat sätt med byggnader, vägar, trafik och parkeringsplatser så kommer vi att få leva med den

exploaterade miljön i många decennier eller århundraden framöver. Om Piteå ska nå målluppfyllelse av barnvänligaste kommunen och i ett ”barnområde” som detta med flera skolor och förskolor (Christinaskolan, Norrmalmskolan, Strömnässkolan, Strömbackaskolan, Gripens förskola, Rönnens förskola och Tallåsens förskola är högfrekventa användare av området), idrottslektioner och pedagogisk verksamhet som sker inom Nördfjärdenområdet anbelangar det att göra de rätta valen. Särskilt viktig är miljön för Norrmalm- och Christinaskolans 800 elever som ligger i områdets direkta närhet, vilket även deras skolvägar gör.

Barnens upplevelser, beteenden och hälsa kommer att påverkas av hur deras omgivning tas omhand i form av luftkvalitet, buller, trygghet, säkerhet, tillgänglighet och tillgång till miljön.

Människors, och särskilt barns, utrymmen för liv och rörelse (i en förlängning deras hälsa) i städer har under de senaste åren minskat på många håll, både nationellt och internationellt. Detta för att istället ge plats till trafik, stora parkeringsytor, bostäder och kommersiell verksamhet och så vidare.

Det kommer fram att skogsområdena är viktiga områden som kanske nyttjas mer än vad man tror och därmed är viktiga inslag i miljön för barn.

Vattentillgången var det bästa med området tyckte även barn och unga i enkätundersökningen. Bland barn och unga själva var de viktigaste utvecklingsområdena fler sittplatser, café/servering, bättre belysning, lekutrustning/lekpark och regnskydd. För de allra minsta var Snöborgen ett viktigt utflyktsmål. Både bland barnen själva och generellt i dialogerna har det framkommit att en lekpark för de yngsta barnen är en bra utveckling av området både utifrån önskvärd tillskott till aktivitet för barn och som en trygghetskapande insats för området och de lite äldre barnen. Önskemål om placering av en sådan är i Norrstrandsområdet, gärna i nära anslutning till Skateparken.

Barn och unga upplevde en mindre trygghetskänsla i områdena jämfört med genomsnittet. Desamma gällde för tillgänglighet till och inom områdena. Upplevelser av trygghet och tillgänglighet är viktiga aspekter att ta med sig när man planerar inför framtida utveckling av området.

Äldre

Både bland kvinnor och män över 64 år är de tre populäraste områdena för vistelse område 3, 1 och 5. Alla fem områdena betraktades i första hand som ”mycket viktiga” utomhusmiljöer (högsta

värderingen). Områdena verkar vara särskilt viktiga för människor i yngre och äldre åldrar bland både kvinnor och män.

De äldre känner sig trygga i minst samma utsträckning som genomsnittet. Det var dock något högre andel äldre kvinnor som instämde delvis på tillgängligheten till och inom områdena än genomsnittet för kvinnor. Med ökad ålder och ofta tillkommande nedsatt kroppslig funktionsnivå kan det innebära begränsningar att komma ut och röra på sig. Då är det extra viktigt med tillgång till tillgängliga nära områden för rekreation och välmående.

Belysning är ett förbättringsområde som den äldre gruppen nämner som en viktig insats. Bra belysning kan göra att området känns tryggare att vistas i både utifrån utsatthet för brott, men också för tryggheten att till exempel se bra när man tar sig fram på lite ostadigare ben eller försämrade balansförmåga.

Även för den äldsta kategorin över 64 år var det viktigast med fler sittplatser, bland båda könen. Därefter tyckte kvinnorna att café/servering, regnskydd och bättre belysning borde finnas. För män var det prioriterat med bättre tillgänglighet för personer med funktionsnedsättning och äldre, café/servering och regnskydd.

I denna undersökning var det andelen äldre kvinnor och män, av alla ålderskategorier, den grupp som var mest motståndare till att nya bostäder ska uppföras i områdena. I den äldre gruppen är det också många som beskriver värdet av att ha detta grönområde som en stadsnära oas, en fantastisk mötesplats som alla har tillgång till samt ett område för rekreation.

Totalt sett är många av våra äldre bosatta i Piteås centrala delar. De flesta som svarade på webbenkäten av de äldre bodde i de centrala delarna (80 procent). Att ha tillgång till bostadsnära natur har visat sig vara särskilt viktigt för äldre⁴. Och med de nya tiderna och ökad social distansering på grund av Coronapandemin, med de äldre som riskgrupp, kan det vara särskilt viktigt med gröna mötesplatser utomhus.

Jämställdhetsperspektiv

Det var inga stora skillnader mellan kvinnors och mäns uppfattningar i olika frågor i undersökningen,

varken i den kvalitativa eller kvantitativa delen. Även fast andelarna per svarsalternativ i enkätfrågorna inte var exakt lika mellan könen så var det ändå på samma placeringar i prioriteringsordning som alternativen landade på i många av frågorna. Till exempel vilket av de fem områdena som kvinnor och män oftast vistades i.

En fråga som skiljde sig lite var att dubbelt så många kvinnor som män instämde delvis i att de känner sig trygga i områdena. En större andel äldre kvinnor än äldre män instämde delvis i att området och utrustningen var tillgänglig.

Det populäraste utvecklingsområdet för kvinnor var fler sittplatser, medan det för män var café/servering. Det var viktigt med bättre belysning både för kvinnor och för män.

Kvinnor uttryckte i fritext kring trygghetsåtgärder att det skulle finnas bättre kontroll på vad som händer i skateparken, buskörning på Nolia och mer belysning. Män i sin tur uttryckte gallra och röj sly vid strandlinjen, fixa till kring skateparken (ta bort kullersten, asfaltera gruset runt omkring så det inte hamnar i rampen). Och även många män ville se en förbättrad belysning.

Gällande tillgänglighet så skrev flera kvinnor att man önskade fler sparkar för utlåning, bättre snöröjning av gång- och cykelvägar och ökad tydlighet kring parkering. Flera av båda könen tyckte att gång- och cykelvägarna ska asfalteras.

Förbättringsområden som många kvinnor nämnde i fritext var hundrastgård, ett bra servicehus, parklek för små barn och anordna mysiga platser vid vattnet – inga hus ska byggas. Medan många män nämnde multiarena som en framtida utveckling. Både kvinnor och män nämnde följande som förbättringsförslag för framtiden; rusta upp kring Noliaområdet, picknickställen och grillplatser, rusta upp och bredda badstranden, utegym samt installerande av en badbrygga i område 4.

Många både kvinnor och män hade skrivit fritext om varför de inte vill att det byggs hus i området kring Nördfjärden. Några av argumenten var; Stadens känsla, utseende och attraktionskraft försämras om byggnader uppförs, Vill ha området som den centrala oas det är och Många bor i närheten, Viktigt med några platser i Piteå som får vara ”allas”, inte bara för dem med mycket pengar samt Bostäder kan byggas längre bort från centrala stan och vattnet.

⁴ Naturvårdsverket. [Tätortsnära natur och friluftsliv. Redovisning av regeringsuppdrag](#). Stockholm 2017.

Boverket. [Bostadsnära natur. Inspiration och vägledning](#). Karlskrona 2007.

Integrationsperspektiv

Studering på SFI

Hela grönområdet används flitigt av den grupp elever på SFI som deltog i dialogen. En mängd olika aktiviteter utövas i områdena. Det kom fram att de ofta var där med sina familjer och vänner. Favoritplatserna var trädäcken och gäsytor vid Tages bro, skateparken och badplatsen.

Denna grupp verkar sakna samlingspunkter eller sociala mötesplatser för både ungdomar och vuxna. Noliaområdet ansågs som en bra plats för detta. De såg framför sig att man där kunde sitta och fika, spela spel, se film, diskutera eller spela bingo. Detta är något de är vana med från sina hemländer, så kallade "Community centers". Andra förbättringsområden för framtiden var fler sittplatser, picknickbord och toaletter.

Mycket av det denna grupp gör idag i områdena kretsar kring umgänge och medhavd förtäring och det är även inom den sfären man önskar en utveckling. De ägnar sig mycket åt olika aktiviteter i området också, men tolkningen är att huvudfokus ligger på det sociala umgänget, att göra saker tillsammans eller bara att promenera tillsammans eller sitta och prata och äta. Gruppen ser möjligheter för området att ytterligare utvecklas kring sociala interaktioner.

Området anses fantastiskt som det är och ett område för rekreation. Området ska få finnas kvar som grönområde och inte bebyggas. För rekreation och välbefinnande finns behov av natur inte bara nära bostäder utan också nära arbetsplatser, sjukhus, daghem och skolor. Detta är särskilt viktigt för grupper som barn, funktionsnedsatta, sjuka, äldre och socioekonomiskt svaga⁵. Nyanlända är inte etablerade på arbetsmarknaden och bor ofta i lägenheter, kanske även till viss del ganska trångbudda. Därför kan det bli extra angeläget att i närområdet till sitt boende, eller andra målpunkter som nämns ovan, ha tillgång till natur och grönområden. Och särskilt i dessa nya tider som kommit med Coronapandemin. För att underlätta integrationen i det nya landet och bostadsorten kan kravlösa mötesplatser (exempelvis inga avgifter, medlemskap och prestationskrav) tillgängliga för alla vara betydelsefulla.

Personer med funktionsnedsättning

Alla som deltog i grönvandringen med fokus på tillgänglighet brukade vistas i området regelbundet under alla årstider. Det man gör när man vistas i

området är att bada, sparka, spela boule, promenera och grilla.

Gruppen var negativt inställda till att det byggs hus i området. Det tycker inte att området ska tillföras bostäder eller annan verksamhet som alstrar mer trafik och parkeringsytor. De anser att området är ett mycket viktigt fritidsområde för de som bor i stan och att grönområdet behöver få finnas kvar av flera olika anledningar. Några anledningar är att det används flitigt att många, att det är ett viktigt område för barn och unga, att där finns en stadsnära badplats och för Piteås fotbollsverksamhet.

Området kan vara särskilt viktigt som rekreationsområde för personer med olika funktionsnedsättningar, avskilt från stadens brus och intensitet, men ändå stadsnära. Forskning visar att 300 meter är en gräns för hur långt man är beredd att gå till ett grönområde för att besöka det ofta. Detta är särskilt viktigt för grupper som barn, äldre eller personer med funktionsnedsättning som har svårare att ta sig ut eller förflytta sig långa sträckor⁶.

För att även personer med vissa funktionsnedsättningar ska kunna nyttja grönområdena och den utrustning som finns där skulle det underlätta om ett räcke kunde installeras på badbryggan och på trädäck vid Tages bro. Att veta att man har en spark när man kommer till isbanan skulle också underlätta för vissa att kunna ta sig ut på isen, därför skulle möjlighet till förbokning av sparkar vara en bra åtgärd. Det finns även en önskan om bättre tillgänglighet till toaletterna både i form av toaletter anpassade för rörelsehindrade samt öppettider.

Önskemål finns om att inrätta regn- och vindskydd på lämplig plats inom Norrstrandsområdet. Minigolf fanns på området förut och det är något man skulle vilja inrättades igen. Även denna grupp tänkte på de yngsta barnen och hade uppmärksammat att det finns ett behov av tilldragande aktivitet för dem.

Det som kom fram i webbenkäten angående utvecklingsområden för tillgänglighet kopplat till varierade funktionsförmågor var; fler anpassade sparkar, träspång på badstranden, tillgänglig skyltning, fler sittplatser, bättre belysning, bättre plogning, asfalterade gångvägar, parkeringsplatser för rörelsehindrade, utrustning som kan användas av rörelsehindrade samt allergivänlig växtlighet.

⁵ Boverket. [Bostadsnära natur. Inspiration och vägledning](#). Karlskrona 2007.

⁶ Naturvårdsverket. [Tätortsnära natur och friluftsliv. Redovisning av regeringsuppdrag](#). Stockholm 2017.

Reflekterande slutsatser

Genom medborgardialogen har det framkommit att grönområdet kring Nördfjärden är ett bra komplement till staden och för att staden som helhet ska upplevas som attraktiv. Grönområdet ska vara till för alla och ses som en viktig friyta för motion, rekreation, avkoppling och social mötesplats. Det tätortsnära landskapet används mer för rekreation och friluftsliv om det är vackert, spännande och intressant och ger många möjligheter. Kvaliteterna ger upplevelsevärden som tillfredsställer människors behov av rofylldhet, naturupplevelse, lek och umgänge. De populäraste utvecklingsförslagen var fler sittplatser, café/servering, belysning, lekpark, regnskydd, utveckling av badplatser, skatepark, utegym och multiarena.

Avståndet från bostaden till närmaste natur har stor betydelse för besöksfrekvensen. Detta gäller särskilt vid vardagsrekreation. För att främja en jämlik folkhälsa och vardagsnära utevistelse visar forskning att 300 meter är en gräns för hur långt man är beredd att gå till ett grönområde för att besöka det ofta. Detta är särskilt viktigt för grupper som barn, äldre eller funktionshindrade som har svårare att ta sig ut eller förflytta sig långa sträckor⁷.

Inför att ett planprogram för området ska tas fram är det viktigt att omdömesfullt avväga områdets användning och framtid. Det som bestäms i ett planprogram kommer sannolikt att påverka livet i området, staden och hela kommunen under väldigt lång tid framöver. Flera generationer kommer att påverkas av det som beslutas för områdets framtida inriktning. Det kan stätta en enorm prägel på hur Piteå upplevs som ort utifrån attraktivitet, lockelse att flytta till kommunen, besöksnäringen och så vidare. Utifrån denna undersökning av vad brukare tycker ur ett generations-, jämställdhets och integrationsperspektiv bör dessa gröna vattennära ytor inte tas i anspråk för att hårdgöras med byggnader, asfalt och liknande såsom bostäder eller verksamheter som alstrar trafik till och inom området.

Beroende på vad planprogrammet kommer att innehålla kan detta innebära att det kommer att ta

tid att utveckla området. Till detta krävs tålamod och långsiktighet. Att inledningsvis, innan ett antaget planprogram, upprätta tillfälliga kortsiktiga lösningar riskerar att senarelägga områdets tilltänkta utveckling. Detta kan innebära ekonomiska, ekologiska och sociala konsekvenser. Det är inte att rekommendera för detta område, som är en av Piteås vackraste, populäraste och mest besökta platser.

Under 2016 gjordes en trafikutredning på området med anledning av de synpunkter som inkommit från boende i närområdet samt den utvecklingen i området som då planerades, exempelvis aktivitetspark/skatepark, ny fotbollshall samt flytt av Norrmalmsskolans elever in på området. Trafikutredningen beskrev bland annat: ”Eftersom gatorna passerar en grundskola med många elever måste trafiksäkerheten på gatorna sättas i fokus”. Plan- och tillväxtkommittén beslutade 2017-03-16 att kommunen ska arbeta vidare med alternativ 1, som innebar total avstängning av trafik i området. Ingen genomfart skulle ske genom området (inte ens bakom idrottshallarna enligt skiss över alternativ 1).

Under våren 2020 förändrades det mesta och mest påverkades livet i våra städer. I och med nya tider som råder med distansering kan trivsamma gröna ytor, särskilt vattennära områden centralt, bli värdefullare än vi tror i en framtid. För att undvika ensamhet och skapa möjligheter att kunna mötas behöver vi utrymme utomhus. Parker och grönområden är viktiga för en stad och dess invånare ur många aspekter, men i och med pandemin skapades ytterligare ett starkt argument - människor behöver platser att vistas på utomhus utan trängsel, både för den egna hälsan skull men även för att underlätta för den sociala gemenskapen. Områdena kring Nördfjärden tillgodoser dessa behov idag. Bostadsbebyggelse skulle gynna några få som får privilegiet att ha vattenutsikt på bekostnad av den bredare allmänheten.

Slutsatserna är formulerade utifrån ett brett perspektiv ur allmänintresse, ett samhälls-, hållbarhets- och medborgarperspektiv.

⁷ Naturvårdsverket. [Tätortsnära natur och friluftsliv. Redovisning av regeringsuppdrag](#). Stockholm 2017.

Bilaga I - Webbaserad enkät om områdena runt Nördfjärden

1. Kön

- Kvinna/Tjej
- Man/Kille
- Annan
- Vet inte

2. Ålder

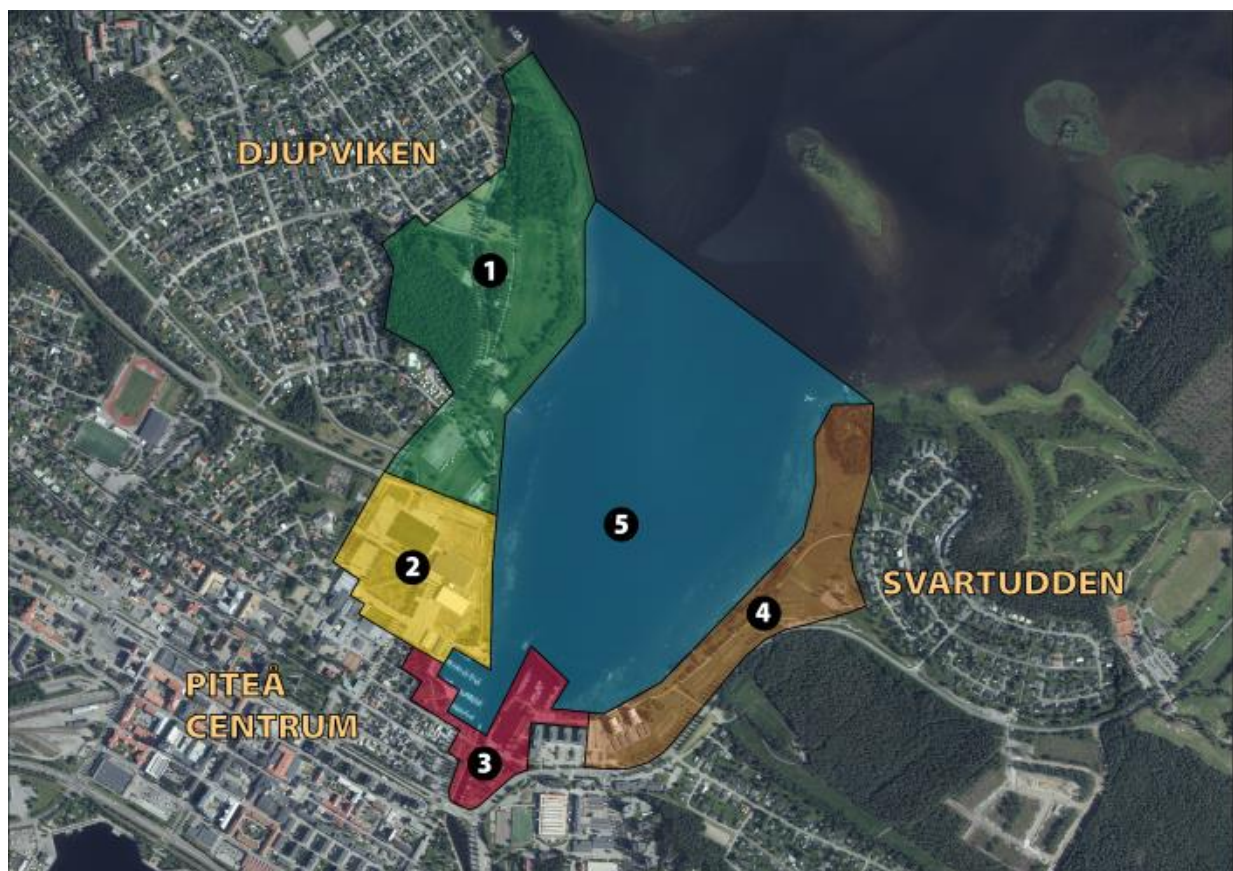
- Under 13 år
- 13-19 år
- 20-64 år
- Över 64 år

3. I vilket område bor du?

- Centrala Piteå (Centrum, Annelund, Backen, Djupviken)
- Stadsdel i Piteå (ex Bergsviken, Pitholm, Munksund, Öjebyn)
- By/Landsbygd (ex Hortlax, Jävre, Rosvik, Svensbyn)
- Utanför Piteå kommun
- Annat

4. Vilka av de färgade områdena på kartan nedan brukar du vara i utomhus? Kryssa i ett eller flera alternativ.

- 1 (grön) Skogsområden, gröna ytor, strand och aktivitetsområde
- 2 (gul) Noliaområdet med mycket asfaltytor och sporthallar
- 3 (röd) Parker, trädäck, hamnar, träd, grönska och gångbro över kanalen
- 4 (brun) Gröna ytor, lekplats, motionsspår och skogsområde
- 5 (blå) Isbana och skidspår vintertid och vatten på sommaren
- Jag brukar passera igenom flera områden, men inte stanna
- Jag brukar inte vara här



5. Hur viktigt som utemiljö är område 1 (grönt) för dig? Kryssa i ett alternativ.

- Mycket viktigt
- Viktigt
- Ganska viktigt
- Mindre viktigt
- Inte alls viktigt

6. Hur viktigt som utemiljö är område 2 (gult) för dig? Kryssa i ett alternativ.

- Mycket viktigt
- Viktigt
- Ganska viktigt
- Mindre viktigt
- Inte alls viktigt

7. Hur viktigt som utemiljö är område 3 (rött) för dig? Kryssa i ett alternativ.

- Mycket viktigt
- Viktigt
- Ganska viktigt
- Mindre viktigt
- Inte alls viktigt

8. Hur viktigt som utemiljö är område 4 (brunt) för dig? Kryssa i ett alternativ.

- Mycket viktigt
- Viktigt
- Ganska viktigt
- Mindre viktigt
- Inte alls viktigt

9. Hur viktigt som utemiljö är område 5 (blått) för dig? Kryssa i ett alternativ.

- Mycket viktigt
- Viktigt
- Ganska viktigt
- Mindre viktigt
- Inte alls viktigt

10. Du har svarat att du passerar igenom flera områden - hur viktiga är dessa utemiljöer för dig? Kryssa i ett alternativ.

- Mycket viktiga
- Viktiga
- Ganska viktiga
- Mindre viktiga
- Inte alls viktiga

11. Vad brukar du göra utomhus i de områden du brukar vara i? Kryssa i ett eller flera alternativ.

- Promenera/jogga/springa
- Skidor/skridskor/sparka
- Cykla
- Vattenaktiviteter/båtliv
- Bada och sola
- Bollaktiviteter/frisbee
- Skateboard/BMX/kickbike/parkour
- Leka
- Vara med kompisar
- Utflykt/grilla
- Rekreation (avkoppling)
- Rasta/träna hunden
- Delta i organiserad aktivitet utomhus (ex skolidrott, träningar, föreningsliv, gymklasser)
- Evenemang (ex tävlingar, marknader, konserter, Piteå Summer Games, Pite Outdoor Day)
- Annat, kryssa i rutan och skriv i fältet nedan

I2. Vad är det bästa med områdena du brukar vara i? Kryssa i max 2 alternativ.

- Grön och lummig oas (plats)/fin miljö
- Ett öppet och soligt ställe året runt
- Rofyllt, ger avkoppling
- Nära vatten
- Liv och rörelse, man ser och träffar människor
- Bra plats för barn att leka på
- Nära min arbetsplats/skola och andra ställen jag brukar vara på
- Nära min bostad
- Annat, kryssa i rutan och skriv i fältet nedan

I3. Hur ofta brukar du vara här? Välj ett kryss per årstid.

	Varje dag	Varje vecka	Några gånger per månad	Några gånger per år	Aldrig
Vinter	<input type="checkbox"/>	<input type="checkbox"/>	<input type="checkbox"/>	<input type="checkbox"/>	<input type="checkbox"/>
Vår	<input type="checkbox"/>	<input type="checkbox"/>	<input type="checkbox"/>	<input type="checkbox"/>	<input type="checkbox"/>
Sommar	<input type="checkbox"/>	<input type="checkbox"/>	<input type="checkbox"/>	<input type="checkbox"/>	<input type="checkbox"/>
Höst	<input type="checkbox"/>	<input type="checkbox"/>	<input type="checkbox"/>	<input type="checkbox"/>	<input type="checkbox"/>

I 4. Hur tar du dig oftast till området kring Nördfjärden från din bostad? Kryssa i ett färdmedel för vinter och ett för sommar.

	Går/ skate- board	Cykel/ kick- bike	Bil	Buss	Båt	Annat färdsätt
Vinter (snö och is)	<input type="checkbox"/>	<input type="checkbox"/>	<input type="checkbox"/>	<input type="checkbox"/>	<input type="checkbox"/>	<input type="checkbox"/>
Sommar (barmark)	<input type="checkbox"/>	<input type="checkbox"/>	<input type="checkbox"/>	<input type="checkbox"/>	<input type="checkbox"/>	<input type="checkbox"/>

I 5. Hur lång tid tar det för dig att gå från din bostad till området kring Nördfjärden? Kryssa i ett alternativ.

- Högst 5 minuter
- Mellan 5-15 minuter
- Mer än 15 minuter
- Bor för långt bort för att gå

I 6. Jag känner mig trygg i de områden jag brukar vara i. Kryssa i det alternativ som passar bäst.

- Instämmer
- Instämmer delvis
- Instämmer inte

I 7. Finns det något som kan göra områdena tryggare? Om du vill kan du skriva dina förslag i fältet nedan.

I 8. Jag tycker att det är lätt att komma fram till områdena och att det är lätt att använda sakerna/utrustningen som finns där. Kryssa det alternativ som stämmer bäst.

- Instämmer
- Instämmer delvis
- Instämmer inte

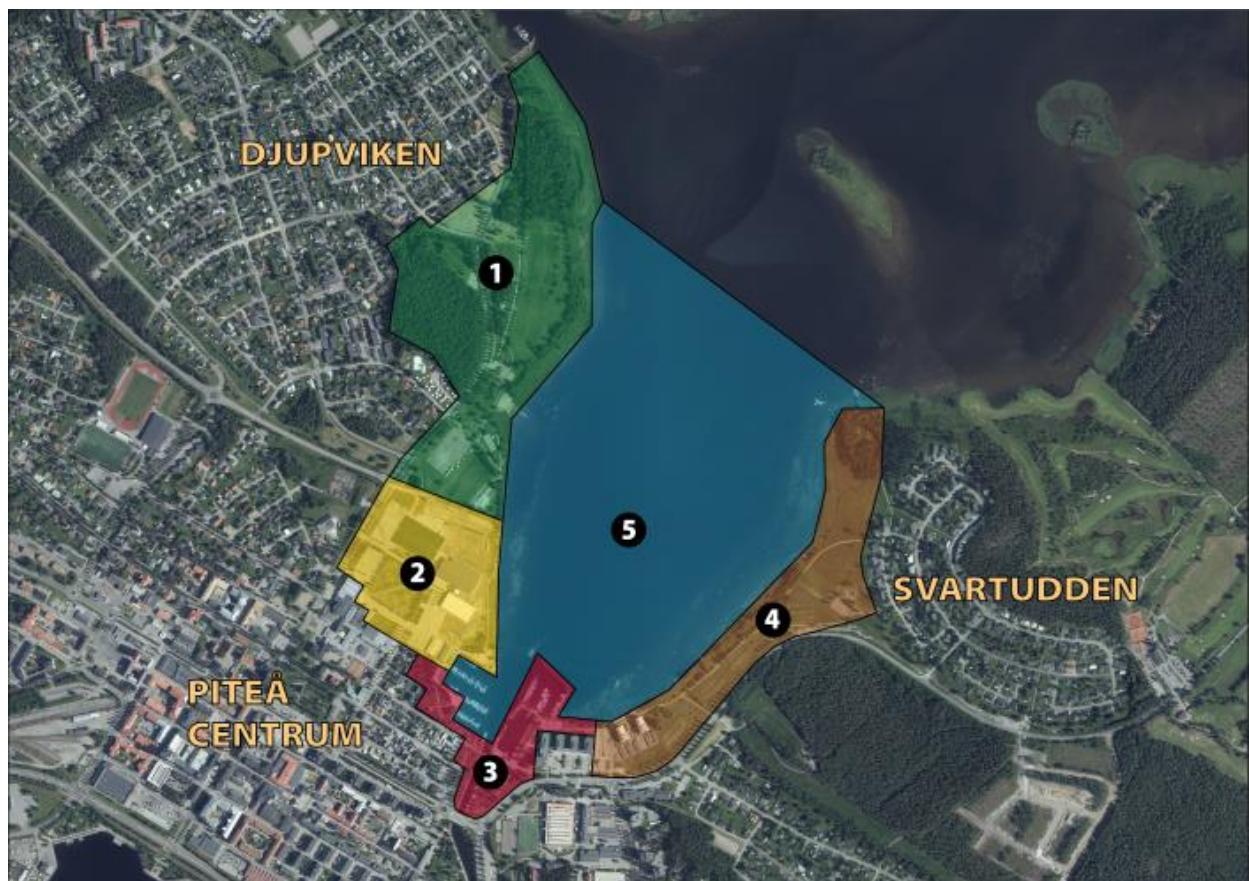
I 9. Vad kan göra det lättare att komma fram till områdena och att använda sakerna/utrustningen som finns där? Om du vill kan du skriva dina förslag i fältet nedan.

20. Kan områdena bli bättre (utvecklas)? Vad vill du ska finnas här? Kryssa i en eller flera alternativ.

- Inga förbättringar behövs
- Förbättring av städning och underhåll
- Bättre belysning
- Bättre skyltning
- Regnskydd behövs
- Fler sittplatser behövs
- Fler träd och växter behövs
- Bullerskydd mot trafiken behövs
- Fler olika aktiviteter behövs
- Mer lekutrustning
- Café/servering borde finnas
- Hus med lägenheter behöver byggas
- Tryggheten behöver förbättras
- Tillgänglighet för personer med funktionsnedsättning och äldre behöver förbättras
- Vet ej
- Annat, kryssa i rutan och skriv i fältet nedan.

21. Tänk dig om det skulle byggas hus med lägenheter - i vilka områden tycker du då att det passar bäst att bygga? Kryssa i ett eller flera alternativ.

- Nej, jag vill inte att det byggs i området
- 1 (grön) Skogsområden, gröna ytor, strand och aktivitetsområde
- 2 (gul) Noliaområdet med mycket asfaltytor och sporthallar
- 3 (röd) Parker, trädäck, hamnar, träd, grönska och gångbro över kanalen
- 4 (brun) Gröna ytor, lekplats, motionsspår och skogsområde
- 5 (blå) Isbana och skidspår vintertid och vatten sommartid
- Vet ej



22. Varför vill du inte att det ska byggas i området? Kryssa i ett eller flera alternativ.

- Området är bra som det är
- Området kan utvecklas (bli bättre), men inte med byggnader
- Viktigt grönområde där grönskan ska bevaras
- Annat, skriv gärna i rutan nedan

Min bild från min favoritplats inom Nördfjärdenområdet.

Om du vill kan du ladda ner din bild från din favoritplats.

Genom att du laddar ner en bild så godkänner du att kommunen har rätt att visa bilden på kommunens hemsida, tidningar och sociala medier. Några, men kanske inte alla bilder kommer att visas.

Om du vill – ladda upp din bild nedan.

Till ALLA som fyllt i enkäten: TRYCK PÅ KNAPPEN "SKICKA" NEDAN!

